



Utbildningsförvaltningen  
Teresia Kjellgren  
0171-626426  
teresia.kjellgren@enkoping.se

Utbildnings- och arbetsmarknadsnämnden

## **Verksamhetsberättelse - Årsredovisning 2023 - inklusive uppföljning internkontrollplan 2023**

### **Förslag till beslut**

#### **Förslag till nämnden**

Utbildnings- och arbetsmarknadsnämnden beslutar att:

1. godkänna Verksamhetsberättelse 2023 inklusive plan för internkontroll 2023, uppföljning 2, daterad 2024-02-15
2. överlämna ärendet till kommunfullmäktige

### **Beskrivning av ärendet**

Årsredovisningen är ett tillfälle att samla den mest kärnfulla och viktigaste informationen om kommunens ständiga värdeskapande och förbättringsarbete. Syftet med årsredovisning och delårsrapport är således inte att bara redogöra vad som utförts under året, utan med hjälp av lärdomar från analys av planering, utfall och förutsättningar kommunicera vad som kommer göras framöver för att förbättra för dem vi är till för.

Nämndens verksamhetsberättelse är nämndens berättelse om sin verksamhet för det gångna året och riktar sig till den egna nämnden och dess förvaltning. Den ska beskriva verksamhetsresultat och ekonomiskt resultat mer djupgående, med fokus att nå KF mål 2023. Nämndernas verksamhetsberättelse är grundpelare till kommunens årsredovisning.

### **Utbildningsförvaltningens bedömning**

Verksamhetsberättelse 2023 sammanfattar året i utbildnings- och arbetsmarknadsnämndens verksamheter och ger även en framåtblick på den förväntade utvecklingen. Rapporten beskriver bland annat nämndens verksamheter.

Underskottet för året är totalt 20,1 miljoner kronor vilket visar att denna oro var berättigad. Av underskottet uppgår 17,8 miljoner kronor för hemkommunen som

finansiär av alla folkbokförda barn och elever. Resterande del är ett underskott i egen regi. Underskottet beror till allra största del på olika volymförändringar.

Vad gäller verksamhets- och medarbetarmål bedöms samtliga vara på rätt väg eller delvis på rätt väg utom två: Ökat medarbetarengagemang samt Sjukfrånvaron i Enköping ska minska. Till skillnad från tidigare år bedöms gymnasieskolan vara delvis på rätt väg då ett väsentligt bättre resultat uppvisats 2023 vad gäller andelen som tagit examen.

Vad gäller den förväntade utveckling lyfts bland annat att Westerlundska gymnasiet under sommaren flyttar in i sina nya lokaler. Samtidigt med flytten träder också ny lagstiftning i kraft som påverkar gymnasiet. Yrkeshögskolan har fått två nya utbildningar godkända och kommer starta dem under året. Det finns ett fortsatt behov av planera och bygga nya lokaler. Samtidigt fortsätter det svåra ekonomiska världsläget att utmana arbetet med att säkerställa byggande av lokaler för nämndens verksamheter.

### **Beslutsunderlag**

Tjänsteskrivelse, daterad 2024-02-15

Bilaga 01 – Verksamhetsberättelse 2023 inklusive plan för internkontroll 2023, uppföljning 2, dateras 2024-02-15

Bilaga 02 – Uppföljning 2 plan för internkontroll 2023, daterad 2024-01-09

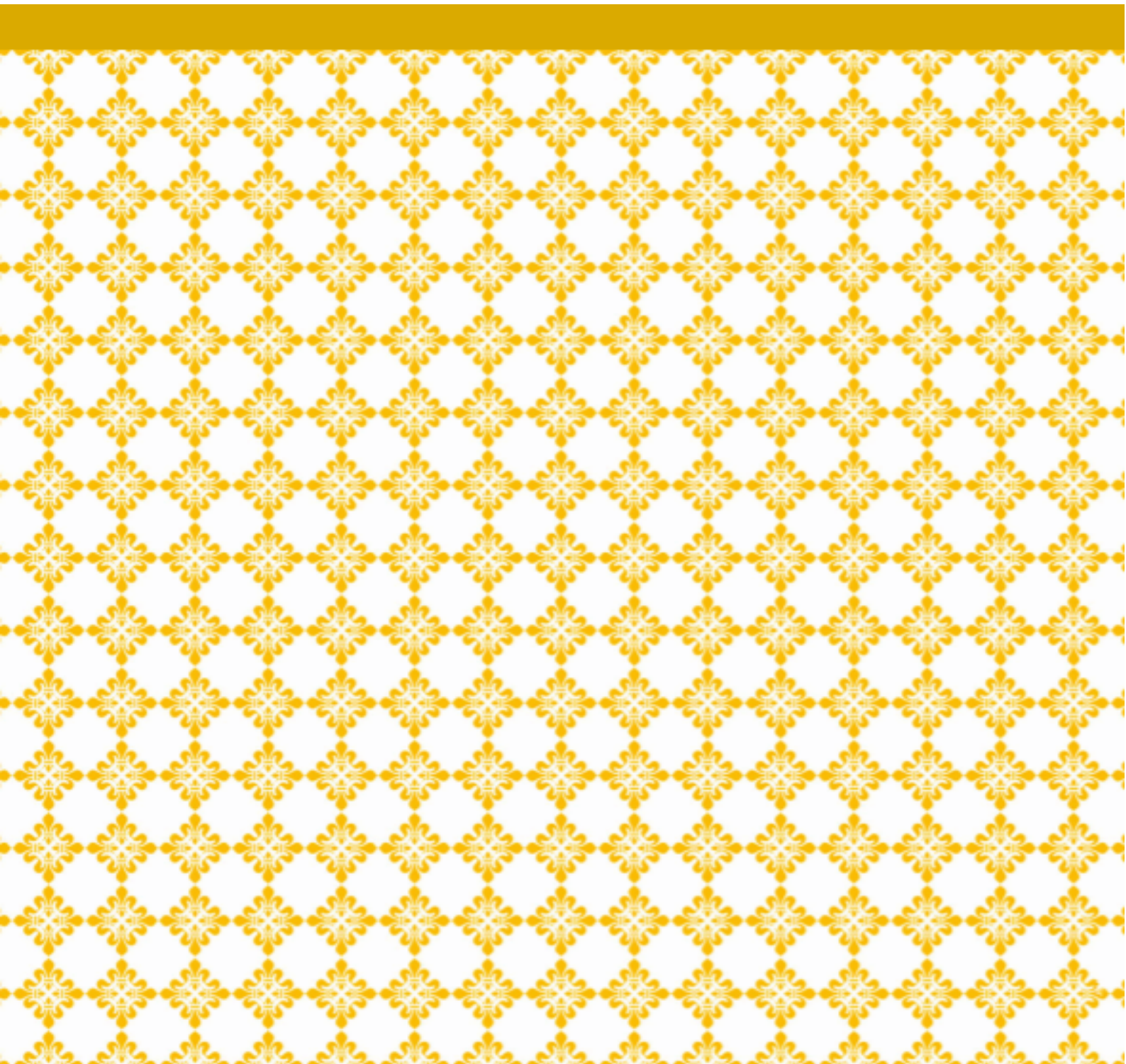
Linda Lindahl  
Förvaltningschef UF  
Enköpings kommun

Ulrika Björn  
Administrativ chef  
Enköpings kommun

Kopia till:  
Kommunfullmäktige

# Verksamhetsberättelse 2023

Utbildnings- och arbetsmarknadsnämnden





# Innehållsförteckning

1	Sammanfattning .....	4
2	Uppdrag och ansvar .....	4
3	Väsentliga händelser .....	5
4	Uppföljning verksamhetsmål .....	6
5	Uppföljning medarbetarmål .....	14
6	Uppföljning ekonomi .....	16
7	Investeringsredovisning .....	29
8	Förväntad utveckling .....	29

# 1 Sammanfattning

Verksamhetsberättelse 2023 sammanfattar året i utbildnings- och arbetsmarknadsnämndens verksamheter. Den ger även en framåtblick på den förväntade utvecklingen. Rapporten beskriver bland annat nämndens verksamheter.

Underskottet för året är totalt 20,1 miljoner kronor vilket visar att denna oro var berättigad. Av underskottet uppgår 17,8 miljoner kronor för hemkommunen som finansiär av alla folkbokförda barn och elever. Resterande del är ett underskott i egen regi. Underskottet beror till allra största del på olika volymförändringar.

Vad gäller verksamhets- och medarbetarmål bedöms samtliga vara på rätt väg eller delvis på rätt väg utom två: Ökat medarbetarengagemang samt Sjukfrånvaron i Enköping ska minska. Till skillnad från tidigare år bedöms gymnasieskolan vara delvis på rätt väg då ett väsentligt bättre resultat uppvisats 2023 vad gäller andelen som tagit examen.

Vad gäller den förväntade utveckling lyfts bland annat att Westerlundska gymnasiet under sommaren flyttar in i sina nya lokaler. Samtidigt med flytten träder också ny lagstiftning i kraft som påverkar gymnasiet. Yrkehögskolan har fått två nya utbildningar godkända och kommer starta dem under året. Det finns ett fortsatt behov av planera och bygga nya lokaler. Samtidigt fortsätter det svåra ekonomiska världsläget att utmana arbetet med att säkerställa byggande av lokaler för nämndens verksamheter.

## 2 Uppdrag och ansvar

Utbildnings- och arbetsmarknadsnämnden ansvarar för förskola, förskoleklass, grundskola, anpassad grundskola, fritidshem, gymnasieskola, anpassad gymnasieskola, kommunal vuxenutbildning, kommunal vuxenutbildning som särskild utbildning samt yrkehögskola. Utöver detta ansvarar nämnden också för de kommunala arbetsmarknadsinsatserna och kommunens uppgifter när det gäller att ta emot och ge introduktion till flyktingar.

Utbildnings- och arbetsmarknadsnämndens uppdrag är dels att vara finansiär till alla barn och elever som är folkbokförda i Enköpings kommun samt vissa andra deltagare i kommunens verksamheter, dels att vara huvudman för den verksamhet som bedrivs i kommunal regi.

Utbildnings- och arbetsmarknadsnämnden stöds av utbildningsförvaltningen som leds av en förvaltningschef. På förvaltningen finns också en administrativ chef och fyra verksamhetschefer. Den administrativa chefen ledde under 2023 lokalsamordnare, handläggare och utredare. Verksamhetschef för förskolan leder rektorerna, som i sin tur leder och fördelar arbetet på respektive förskoleenhet. Verksamhetschef för grundskolan leder rektorerna, som i sin tur leder och fördelar arbetet på respektive skolenhet. Till grundskoleorganisationen hör även Grundskolestöd, Mottagningsenhet och Lärandearena. Verksamhetschef för gymnasieskola, vuxenutbildning och AME (arbetsmarknadsenhet) leder tre rektorer och en enhetschef. Inom verksamhetsområdet återfinns även integrationsenheten. I stöd- och utvecklingsenheten ingår modersmål, elevhälsa, Enabygdens naturskoleverksamhet, och Enköpings Naturvetenskap och teknik samt forskning- och utvecklingsenheten. Enheterna för modersmål och elevhälsa leds av enhetschefer och stöd- och utvecklingsenheten som helhet av en verksamhetschef.

## 3 Väsentliga händelser

I årsredovisningen för 2022 befarades att 2023 skulle bli ett tufft år ekonomiskt. Underskottet för året är totalt 20,1 miljoner kronor vilket visar att denna oro var berättigad. Av underskottet uppgår 17,8 miljoner kronor för hemkommunen som finansiär av alla folkbokförda barn och elever. Resterande del är ett underskott i egen regi.

Under året har det också blivit tydligt att kommunens resursfördelningsmodell behöver ses över. Modellens uppbyggnad och systematik för årlig uppräknings har över tid påtagligt försämrats de ekonomiska förutsättningarna för utbildningsverksamheten i Enköpings kommun. Begränsningarna i modellen blir som tydligast när det kommer till hur volymersättningarna och lokalkostnader beräknas,

vilket slår hårt mot utbildnings- och arbetsmarknadsnämndens budget och möjlighet att nå en budget i balans.

I verksamhetsberättelsen för 2022 har en utförlig beskrivning av några väsentliga faktorer som påverkar nämndens uppdrag att nå budget i balans gjorts och som kvarstår även 2023. De har till stor del sin grund i nämndens dubbla roller som dels finansiär av alla barn och elever som är folkbokförda i kommunen, dels som huvudman för verksamheter i kommunal regi. Faktorer som lyfts fram:

- är att lokalkostnader enbart finansierats med 75 procent av de ökade kostnaderna samt att nämnden betalar 100 procent av hyresökning vid kapacitetshöjande kontrakt även om volymerna inte ökat på motsvarande sätt. Från budgetår 2024 gäller att de tillkommande hyreskontrakten ersätts till 100 procent.
- att budget har saknats för att finansiera kostnaden för barn/elever med annan huvudman. De barnen/eleverna ska ha lika mycket i budget som barn/elever i kommunal skola kostar. Den posten har saknats när det gäller kostnader som lagts till RFM-modellen i form av strukturkostnader. Det har inneburit att den inbesparingen har behövt göras på kommunal verksamhet. Från budgetår 2026 gäller att tillkommande hyreskontrakt ersätts även avseende den kostnad som ska tillfalla barn/elever med annan huvudman.
- när volymerna ökar mer än budgeterat alternativt att vistelsetiden inom förskola blir längre eller gymnasieelever väljer dyrare program behöver nämnden som finansiär betala ut mer i volymersättning, både till kommunal och annan regi. Någon kompensation för detta har inte skett utan nämnden som huvudman har fått stå för denna kostnadsökning.

Under våren yttrade sig utbildnings- och arbetsmarknadsnämnden över två ansökningar om att etablera eller utöka fristående grundskoleverksamhet i kommunen. Det handlade dels om en etablering av Jensens grundskola, dels om en utökning av Tellusskolan ABs verksamhet. Sammantaget 900 ytterligare grundskoleplatser. Nämnden anförde i yttrandet att det finns ett elevunderlag för maximalt 500 ytterligare grundskoleplatser och att därför endast en av ansökningarna bör godkännas. Då ansökan från Jensen kom in först förordade nämnden den. Under hösten kom Skolinspektionens beslut och de godkände ingen av skolornas ansökningar.

I september 2023 startade komvux svenska för invandrare (SFI)-utbildning för ukrainska medborgare inom ramen för massflyktsdirektivet efter beslut av Utbildnings- och arbetsmarknadsnämnden den 21 juni 2023.

Chat GTP lanserades redan i november 2022 men under de första månaderna 2023 blev det tydligt att AI och Chat GPT kommer få stor påverkan på utbildnings- och arbetsmarknadsnämndens verksamheter. Det handlar dels om risker, i form av exempelvis fusk, som behöver hanteras, men också att ta höjd för de möjligheter som AI kan komma att medföra, både på lång och kort sikt. För att möta utmaningar kring AI har bland annat ett utbildningspaket i börjat utformas vars målgrupp är elever, lärare och vårdnadshavare i grundskolan. Syftet är att få en bättre insikt/kunskap om AI som fenomen, hur AI skulle kunna förbättra förutsättningarna för såväl elever som lärare samt etiska och moraliska frågeställningar kopplade till AI och dess utveckling. Under senhösten har allting gjorts klart och utbildning kommer ske under våren.

Utifrån Tidöavtalet har migrationspolitiken bytt riktning och under året tog Enköpings kommun emot 6 flyktingar som anvisats till kommunen. Detta innebär bland annat att utbildningsförvaltningen fått en minskad schablonersättning.

Under hösten öppnade Migrationsverket ett Återvändandecenter i Enköping. Att det lades här berodde till stor del på närheten till Arlanda. Utbildningsförvaltningen gjorde en planering för de barn som skulle finnas på Återvändandecentret. Antingen skulle de införlivas i vanliga grundskolan eller så skulle förvaltningen se till att barnen fick utbildning på centret. Strax innan jul införde Migrationsverket intagningsstopp vilket betyder att inga fler vuxna eller barn skrivs in på centret.

Vad gäller lokaler så beslutade kommunfullmäktige den 19 juni 2023 att godkänna investeringen för Lillsidanskolan. Genomförandebeslut av investering i en ny grundskola i Örsundsbro återremitterades däremot av kommunstyrelsen den 29 maj 2023. Syftet med återremitteringen var att uppskatta eventuella merkostnader, utreda möjliga kostnadsbesparingar och för att skjuta på projektet ett år. I oktober togs beslut om bygget och skolan kommer stå klar 2027. Bygglov för Ripans förskola blev klart under hösten och byggandet av den startar snart.

1 juli 2023 ändrades skollagen med syfte att fler barn ska gå i förskola och få möjlighet till bättre språkutveckling i svenska, bland annat genom uppsökande verksamhet. Detta har inneburit förändringar i arbetssätt och rutiner för att säkerställa att alla nås med rätt information och att de som kommunen blir skyldig att erbjuda förskoleplats får sina erbjudanden. Under den första omgången då lagstiftningen varit aktuell har de barn som omfattas av den nya lagen identifierats. Totalt sedan lagen trädde i kraft har 13 erbjudanden om plats skickats ut och ett barn har tackat ja till plats.

Förändringar i skollagen för gymnasieskolan. Yrkesprogram ska ge behörighet till högre studier. Yrkesprogrammets omfattning utökades med 200-300 poäng per program vilket medför att elevernas garanterade undervisningstid ökas.

## 4 Uppföljning verksamhetsmål

### 4.1 Delaktighet och demokrati

*Vi ska skapa goda förutsättningar för Enköpingsborna att ta del av och påverka samhällsutvecklingen, direkt eller indirekt genom sina folkvalda. Förutsättningar för det skapas till exempel genom tydliga och transparenta politiska processer men också direkt med medborgarna genom information, medborgardialog och insyn i kommunens gemensamma angelägenheter.*

#### 4.1.1 Mål 1: Det finns flera ändamålsenliga sätt att komma i kontakt med kommunen och man får snabba svar på sina frågor

*Enköpingsborna ska uppleva att det alltid är lätt att komma i kontakt med kommunen via någon av kommunens kommunikationskanaler för att snabbt få svar på sina frågor. Vi behöver därför utveckla fler kanaler för dialogen med medborgarna, som chattar och "brevkorgar" för sms.*

*För utbildnings- och arbetsmarknadsnämnden innebär målet att väl fungerande kommunikationsverktyg ska finnas mellan förvaltningens verksamheter och dess brukare (elever, studerande, deltagare och vårdnadshavare).*

KF indikatorer	Utfall 2021	Utfall 2022	Utfall 2023	Mål
Delaktighetsindex, andel (%) av maxpoäng	54%	57%	63%	60%
Medborgarundersökningen - Att få svar på frågor till kommunen fungerar bra, andel (%)	61,9%	61,7%	64,9%	

#### 4.1.2 Mål 2: Enköpingsborna känner förtroende för hur kommunen styrs och känner att de kan vara delaktiga i kommunens utveckling

*Målet är att Enköpingsborna känner förtroende för kommunen och demokratin. Genom kommunens kanaler ska transparent information ges om de processer som är viktiga för att skapa förtroende och delaktighet. Målet adresserar också arbetet med att fånga upp medborgarnas behov och idéer, bland annat genom samråd med invånare och företag.*



För utbildnings- och arbetsmarknadsuuuuunämnden innebär målet att förtroende och känsla av delaktighet ska skapas för nämndens verksamheter. Genom att vidareutveckla kommunikationsarbetet ska invånarna få större kunskap om nämndens verksamheter.

KF indikatorer	Utfall 2021	Utfall 2022	Utfall 2023	Mål
Medborgarundersökningen - Invånarnas möjlighet till insyn och inflytande över kommunens beslut och verksamheter är bra, andel (%)	13,8%	14%	11,2%	
Medborgarundersökningen - Förtroende för kommunens politiker, andel (%)	23,7%	29,8%	22,6%	
Medborgarundersökningen - Kommunen sköter sina olika verksamheter bra, andel (%)	70,8%	74,2%	72,2%	

### 4.1.3 Mål 3: De som bor på landsbygden känner att deras del av kommunen också utvecklas

Sammanhållningen mellan land och stad är viktig för att Enköping ska utvecklas på ett bra sätt. En tydlig dialog och samverkan ska lyfta kommunens olika geografiska områden, genom exempelvis kranråd, landsbygdsutvecklare och en förankrad landsbygdsstrategi. Ortsanalysernas intentioner ska tas tillvara.


För utbildnings- och arbetsmarknadsnämnden innebär målet att särskilt uppmärksamma dialogen med och informationen till de som bor i kransort eller på landsbygd.

KF indikatorer	Utfall 2021	Utfall 2022	Utfall 2023	Mål
Medborgarundersökningen - Bra tillgång till kommunal service utanför kommunens centralort, andel (%)	71,9%	73,6%	72,8%	

## 4.2 Livslångt lärande

Vi ska ge alla, från små barn till vuxna, förutsättningar att utveckla och utbilda sig, för att ge alla Enköpingsbor bra förutsättningar i livet och möjligheten att kunna leva ett självständigt liv.

### 4.2.1 Mål 4: Alla elever i grundskolan går ut 9:e klass med gymnasiebehörighet

 På rätt väg

Förbättrade resultat i grundskola är ett av våra prioriterade områden för perioden, en satsning som har ett specifikt mål. Vägen dit innebär sannolikt översyn av arbetssätt, arbetsmiljö, uppföljning och samverkan kring elevernas utveckling.

*För utbildnings- och arbetsmarknadsnämnden innebär målet ett starkt fokus omkring elevers utveckling och lärande och verksamhetens resultat. För att nå målet är det viktigt att på varje nivå kunna följa elevers och studerandes utveckling och lärande över tid. Verksamhetens kvalitet ska tydliggöras i förmågan att höja elevers och studerandes resultat. Tidiga förebyggande och hälsofrämjande insatser ska ske för att minska ohälsa och öka trygghet. Digitalt stöd ska vara en självklar möjlighet i förskola och skola. Ett väl fungerande samarbete mellan förskola och grundskola och grundskola och gymnasium ska finnas. Nya arbetsformer och andra sätt att organisera undervisning ska utvecklas för bättre resultat.*

### Analys av måluppfyllelsen

Resultaten som avlästs för grundskolans åk 9 för läsåret 22/23 visar att 87% av samtliga elever är behöriga till gymnasiet. Sedan 2019 har resultatet legat mellan 85% och 88% så resultatet är i linje med föregående år. Vad gäller andel som fått lägst betyg E i svenska så är andelen 92%. I matematik visar avläsningen att det är 87% som fått lägst betyg E. Avseende engelska visar avläsningen att 92% har fått lägst betyg E. Samtliga resultat är i linje med föregående års då endast mindre positiva och negativa avvikelser kan ses mellan åren.

KF indikatorer	Utfall 2021	Utfall 2022	Utfall 2023	Mål
4 .c Andelen elever i årskurs 6 som har lägst betyget E i svenska	94%	93%	92%	100%
4 .d Andelen elever i årskurs 6 som har lägst betyget E i matematik	92%	88%	87%	100%
4 .e Andelen elever i årskurs 6 som har lägst betyget E i engelska	91%	92%	92%	100%
4 .f Andel elever som har gymnasiebehörighet i årskurs 9	88%	87%	87%	100%

### 4.2.2 Mål 5: Alla elever fullföljer gymnasieskolan med examen

◆ Delvis på rätt väg

*I slutänden vill vi att alla gymnasieelever fullföljer sin utbildning och tar en examen. Vägen dit innebär sannolikt översyn av arbetssätt, arbetsmiljö, uppföljning och samverkan kring elevernas utveckling.*

*För utbildnings- och arbetsmarknadsnämnden betyder målet att på varje nivå kunna följa och möta elevers och studerandes utveckling och lärande över tid. Verksamhetens kvalitet ska tydliggöras i förmågan att höja elevers och studerandes resultat. Systematisk resultatuppföljning över tid ska fortsatt utvecklas. Förebyggande och hälsofrämjande insatser ska ske för att minska ohälsa och risken för avhopp från gymnasieutbildningar. Fungerande digitalt stöd ska vara en självklarhet. Nya arbetsformer och andra sätt att organisera undervisning ska prövas för bättre resultat.*

### Analys av måluppfyllelsen

För de nationella programmen på Westerlundska gymnasiet visar resultatet vid läsårets slut(2022/2023) att andelen elever med examen på högskoleförberedande program 2023 är 80% (74% 2022) och på yrkesprogrammen 75% (77% 2022). Även om andelen examen för yrkesprogrammen är något lägre än

föregående år visar utvecklingen perioden 2019–2023 sammantaget på en positiv trend, både för studie- och yrkesförberedande program.

KF indikatorer	Utfall 2021	Utfall 2022	Utfall 2023	Mål
5 .a Andelen elever som går ut gymnasieskolan med examen från studieförberedande program	68,3%	74%	80%	100%
5 .b Andelen elever som går ut gymnasieskolan med examen från yrkesprogram	64,7%	77%	75%	100%

### 4.2.3 Mål 6: Enköping är en attraktiv skolkommun för både personal, elever och föräldrar

● På rätt väg

*Bra utbildningsmöjligheter är en av kommunens viktigaste framgångsfaktorer. Barn och elever som mår bra och utvecklas väl är grunden, men många andra faktorer som exempelvis lokaler, utemiljö, arbetsmiljö och anställningsvillkor bidrar också till att skapa bilden av Enköping som en bra skolkommun.*

*För utbildnings- och arbetsmarknadsnämnden betyder målet att barn och elever ska ges goda möjligheter att utvecklas och lära med goda resultat. Ändamålsenliga lokaler, stimulerande utemiljö och god arbetsmiljö för personal ska bidra till att skapa en attraktiv skolkommun. Personal ska ha goda möjligheter till kompetensutveckling. Nya former för arbetsorganisation och nya arbetssätt ska utvecklas. Digitalt stöd för undervisning och kommunikation ska vara en självklarhet i alla skolverksamheter. Lokala forskningsmiljöer ska utvecklas i samarbete med Uppsala universitet. Eftergymnasiala högskolekurser ska kunna förläggas i Enköping.*

#### Analys av måluppfyllelsen

Andelen legitimerade lärare i grundskola, gymnasieskola och vuxenutbildning är hög. För grundskolan var utfallet 2023 för andelen legitimerade lärare i den kommunala grundskolan 93%.

På vuxenutbildningen och gymnasieskolan är andelen behöriga lärare också hög, med 100% legitimerade lärare på vuxenutbildningen och 98% på Westerlundska gymnasiet. Gymnasieskolan beskriver dock att det finns utmaningar kopplat till kompetensförsörjning då fler lärare än tidigare har valt att lämna Westerlundska gymnasiet. Ökade kostnader för pendling och tidskrävande pendling beskrivs som bidragande orsaker.

Förskolan har fortsatta utmaningar med rekrytera legitimerade förskollärare. 2022 hade förskolan 36% legitimerade lärare. I hela riket var 44%.

Gymnasieskolan erbjuder ett brett utbud av nationella program, inriktningar och valbara kurser.

Yrkehögskolans trädgårdsmästarutbildning har de senaste åren haft ett högt söktryck. Inför kursstart i februari 2023 hade söktrycket minskat markant. Samtliga behöriga sökande kommer i dagsläget kunna beviljas plats.

Utbildningsförvaltningen har en aktiv utvecklingsenhet som möjliggör riktad fortbildning och kontakt med Uppsala universitet.

Andelen ändamålsenliga lokaler har ökat de senaste tre åren och bygget av den nya gymnasieskolan kan antas öka attraktiviteten på sikt när elever och personal får tillgång till en modernt anpassad skolbyggnad. Byggnationen av Lillsidanskolan som ska ersätta Enöglaskolan pågår. Även planering för

ytterligare nya skollokalerna pågår. Byggnation av nya förskolor pågår. Samtidigt bör utmaningarna vad gäller lokalernas kvalitet tas på största allvar då de påverkar såväl elever som skolledares och medarbetares situation negativt och på sikt riskerar att äventyra bilden av Enköpings kommun som en attraktiv skolkommun.

KF indikatorer	Utfall 2021	Utfall 2022	Utfall 2023	Mål
6 .a Andel elever som har gymnasiebehörighet i årskurs 9	88%	87%	87%	100%

#### 4.2.4 Mål 7: Alla elever och studerande får vägledning och stöd utifrån sina egna behov och förutsättningar

##### ● På rätt väg

*En av skolans viktigaste satsningar är att följa varje individ från förskolan till gymnasiet för att ge eleven det stöd eller den stimulans som behövs för att uppnå sina mål och för att få bra förutsättningar för ett liv i balans. Motsvarande stöd behövs också för den som studerar inom vuxenutbildningen. Samverkan mellan olika funktioner inom kommunen är viktig, men också med privata och ideella aktörer.*

*För utbildnings- och arbetsmarknadsnämnden betyder målet att studie- och yrkesval ska börja med att barn och elever lär känna sig själva, sina förmågor, behov och möjligheter. Skolan ska erbjuda god orientering om de möjligheter som finns för varje individ att lära och utvecklas vidare. Verktyg för att följa varje elevs lärande ska vidareutvecklas i alla skolformer. Stöd ska ges elever efter identifierade behov. Elevhälsans förebyggande och hälsofrämjande arbete ska fortsätta utvecklas från förskola till gymnasium och vuxenutbildning. Ett nära samarbete med regionen och andra aktörer ska bidra till ett starkt stödjande nätverk omkring elever och studerande.*

#### Analys av måluppfyllelsen

Sammantaget bedöms måluppfyllelsen vara på rätt väg. Stort fokus läggs på att anpassa undervisning efter varje elevs behov och utmaningar, där kvalitet definieras i termer av progression för varje enskild elev. Elevhälsan i Enköpings kommun är väl utbyggd, väl bemannad och samverkansformer med olika stödfunktioner inom kommunen vad gäller den enskilda eleven utvecklas kontinuerligt. Elevhälsan arbetar tillsammans med grundskolans övriga personal för att skapa de bästa förutsättningarna för varje elevs kunskapsutveckling och personliga utveckling.

Westerlundskas gymnasiet har tagit fram en omarbetad elevhälsogång där bland annat studiero och rutiner kring frånvaro tydligt adresserats och löpande kommer att följas upp. Även förtydliganden kring åtgärdsångång kring elever som riskerar att inte nå målen har gjorts. Den samlade elevhälsan har ett uppdrag kring rutiner beträffande problematisk skolfrånvaro som ska kunna tillämpas utifrån elevhälsogången.

I gymnasieskolan lyfts att läraren fortlöpande ska ge varje elev information om framgångar och utvecklingsbehov samt kunna göra en allsidig bedömning av elevens kunskaper kopplat mot kunskapskraven. Att eleverna åter finns på plats i skolan underlättar arbetet. Regelbunden dialog, tydligt uttryckta förväntningar och kontinuerlig uppföljning av de elevers/studerandes resultat av undervisande lärare ger möjlighet att ge rätt stöd, handledning och att göra en rättvis bedömning. Gymnasieskolans arbete med tidiga insatser i åk1 kommer att intensifieras under läsåret.

Andelen elever i årskurs 9, läsåret 22/23, som upplever sig ganska säkra eller helt säkra inför sitt gymnasieval var 86% (76 % 2021/2022). En begränsning i nyckeltalet är att det inte finns underlag som kan påvisa hur väl detta resultat står sig när man väl har påbörjat ett program, det vill säga hur många som ångrar sitt val. Däremot finns det ett väl utbyggt studie- och yrkesvägledning på gymnasieskolan som kan stötta eleverna vid byten och inför framtida yrkes- och studieval.

Utmaningar finns dock vad gäller övergången mellan grundskola och gymnasieskolan, som för vissa

individer kan upplevas som svår.

KF indikatorer	Utfall 2021	Utfall 2022	Utfall 2023	Mål
7 .a Andelen elever i årskurs 9 som upplever sig trygga i valet av gymnasieprogram	80%	76%	86%	90%

## 4.3 Självständigt liv

*Vi ska ge stöd till de enskilda och familjer i alla åldrar som behöver samhällets hjälp för att utifrån sina egna förutsättningar och behov kunna leva ett självständigt, aktivt och tryggt liv.*

### 4.3.1 Mål 8: I Enköping har vi väl fungerande metoder och arbetssätt för integrering

◆ Delvis på rätt väg

*Integration handlar om vårt arbete med att ge dem som av olika orsaker är i utanförskap en chans att leva självständigt och inkluderat. Och som möjliggör egen försörjning på en jämställd, jämlik och växande arbetsmarknad.*

*För utbildnings- och arbetsmarknadsnämnden är goda möjligheter till integration och inkludering förutsättningar för att nämndens verksamheter ska kunna arbeta i riktning mot nationella och lokala mål. Ett aktivt arbete med värdegrunden i förskolans, skolans och vuxenutbildningarnas verksamheter ska pågå i det dagliga arbetet. Goda rutiner och effektiva arbetssätt ska finnas i kommunen för att ta emot, stödja och vägleda nyanlända till boende och arbete. Jobbcentrum ska vara ett väl fungerande verktyg för att få människor som står utanför arbetsmarknaden i jobb. Vår ambition är att öka verksamhetens effektivitet så att vi når ett resultat jämförbart med de bästa kommunerna i Sverige*

#### Analys av måluppfyllelsen

Värdegrundsfrågor och ett normkritiskt förhållningssätt är en del av samtliga nämndens verksamheters dagliga arbete.

Integrationsenhetens arbete med att ta emot och placera nyanlända i en egen bostad är väl fungerande och i samtliga verksamheter pågår ett kvalificerat arbete med mottagning av nyanlända barn och unga. Både grundskolan som gymnasieskolan har studiehandledning och modersmålsundervisning på elevernas hemspråk. Nya rutiner för studiehandledning har dessutom tagits fram med fokus på det första halvåret barnet befinner sig i Sverige, vilket väntas ge goda resultat på sikt.

De kommunala arbetsinsatserna, där Jobbcentrum är en viktig del, bedöms vara väl fungerande och samverkan kring de arbetssökanden, inom kommunen och med externa parter, är god och utvecklas kontinuerligt.

Ett strategiskt grepp vad gäller integrationsfrågan i Enköpings kommun som helhet vore dock önskvärt i det fortsatta arbetet mot målet. Detta eftersom integration är ett ansvar för samtliga verksamheter i kommunen.

KF indikatorer	Utfall 2021	Utfall 2022	Utfall 2023	Mål
8 .a Andelen deltagare som går till arbete eller studier efter avslut i kommunala arbetsmarknadsåtgärder	42%	59%		80%

## 4.3.2 Mål 10: Arbetssökande i Enköping får stöd för att etablera sig på arbetsmarknaden eller i annan sysselsättning

● På rätt väg

*I samverkan med andra hjälper vi människor som står utanför arbetsmarknaden att hitta en väg till studier, arbete eller annan sysselsättning.*

*För utbildnings- och arbetsmarknadsnämnden innebär målet ett starkt fokus omkring arbetet för människors möjligheter till egen försörjning. Stöd för personer som står långt från arbetsmarknaden ska ges i form av kartläggning, vägledning, möjligheter till fortsatta studier eller praktik och så småningom egen försörjning. Verksamheter som redan pågår inom ramen för Jobbcentrum ska byggas ut för att kunna verka än mer förebyggande. Nya individuellt anpassade former för studier i kombination med praktik ska erbjudas.*

### Analys av måluppfyllelsen

Måluppfyllelsen för de kommunala arbetsmarknadsinsatserna som faller inom nämndens ansvar bedöms vara god och på rätt väg i förhållande till kommunfullmäktiges mål. Andelen inskrivna på Jobbcentrum som går från försörjningsstöd till studier, praktik eller arbete inom tolv månader var vid augusti månads avläsning 57%. Andelen deltagare som går till arbete eller studier efter avslut i kommunala arbetsmarknadsåtgärder var 52%. Förvaltningen bedömning är dock att *målgrupperna* för de kommunala arbetsmarknadsinsatserna har större utmaningar, både fysiska och psykiska hinder idag än tidigare och insatstiden har ökat.

KF indikatorer	Utfall 2021	Utfall 2022	Utfall 2023	Mål
10 .b Andelen inskrivna på Jobbcentrum som går från försörjningsstöd till studier, praktik eller arbete inom tolv månader	57%	32%		100%

## 5 Uppföljning medarbetarmål

### 5.1 Mål 21: Ökat medarbetarengagemang

■ Ej på rätt väg


#### Analys av måluppfyllelsen

Medarbetarengagemanget har visserligen ökat två punkter sedan föregående år, vilket är positivt. Det ligger dock fortfarande lägre än startläget för mätperioden och målet för 2023.

KF indikatorer	Startläge	Utfall 2021	Utfall 2022	Utfall 2023	Mål
21. Hållbart medarbetarengagemang (HME)	83	79	77	78	84

Nämnds indikatorer	Startläge	Utfall 2021	Utfall 2022	Utfall 2023	Mål
Hållbart medarbetarengagemang UAN	80	80	77	79	85

## 5.2 Mål 22: Ledare/chefer känner att de har rätt förutsättningar att göra ett bra jobb och utvecklas i sin roll

 Delvis på rätt väg


### Analys av måluppfyllelsen

När det gäller ledares förutsättningar så har resultaten på medarbetarenkäten för utbildningsförvaltningen ökat mellan 2021 och 2023, från 79% till 82%, vilket är högre än startläget.

KF indikatorer	Startläge	Utfall 2021	Utfall 2022	Utfall 2023	Mål
22 .a Chefsfrågor medarbetarenkät	82	80	79	81	85

Nämnds indikatorer	Startläge	Utfall 2021	Utfall 2022	Utfall 2023	Mål
Chefsfrågor medarbetarenkät UAN	79	79	81	82	100

## 5.3 Mål 23: Sjukfrånvaron i Enköping ska minska

 Ej på rätt väg

### Analys av måluppfyllelsen

Sjukfrånvaron är lägre för perioden januari-augusti 2023 jämfört med samma period förra året (7,5% 2023 jämfört med 9% 2022) Detta tyder på att utfallet för hela 2023 också kommer bli lägre. Målet om 5% sjukfrånvaro verkar dock inte kunna uppnås 2023.

KF indikatorer	Startläge	Utfall 2021	Utfall 2022	Utfall 2023	Mål
23 .a Sjukfrånvarostatistik	7,6%	7,7%	8,2%	7,4%	5,6%

Nämnds indikatorer	Startläge	Utfall 2021	Utfall 2022	Utfall 2023	Mål
Sjukfrånvaro UAN	6,6%	7,9%	8,2%	7,3%	5%

## 5.4 Mål 24: Kommunens (externa) personalomsättning är lägre än åtta procent

● På rätt väg

### Analys av måluppfyllelsen

Personalomsättningen är något lägre för 2023 jämför med förra året. Bedömningen är att resultatet för helåret ligga nära målet om 9,5% för utbildnings- och arbetsmarknadsnämndens verksamheter.

KF indikatorer	Startläge	Utfall 2021	Utfall 2022	Utfall 2023	Mål
24. a Extern personalomsättning (slutar i kommunen)	10,6%	10,8%	10,3%	10,2%	8%

Nämnds indikatorer	Startläge	Utfall 2021	Utfall 2022	Utfall 2023	Mål
Extern personalomsättning UAN	9,9%	9%	9,9%	8,8%	9,5%

## 6 Uppföljning ekonomi

Budget för 2023 är 1 368,1 mnkr och utfallet är 1 388,2 mnkr vilket innebär ett underskott med 20,1 mnkr.

I resultaträkningen är utfallet uppdelat i intäkter och kostnader och i driftsredovisningen är resultatet uppdelat i verksamheter. Nedan följer en genomgång av de olika posterna i resultaträkningen.

Posten Taxor och avgifter visar på högre intäkter med 1,6 mnkr som förklaras av ökade barnomsorgsavgifter på grund av förändrade vistelsetider inom förskolan och ökat antal barn inom fritids. Även föräldrars inkomstnivåer påverkar posten då storleken på barnomsorgsavgiften beror på föräldrars inkomstnivåer, högre inkomst ger högre avgift.

Posten Bidrag visar på lägre intäkter med 12,6 mnkr. Posten ökar med den momsintäkt som följer vid ett ökat antal barn/elever hos en fristående huvudman. I posten ingår också i budgeten en fiktiv intäkt med 34 mnkr med anledning av att de kommunala enheterna inte kunde uppnå en budget i balans vid budgetbeslutet. Övriga statliga bidrag har varit högre än budgeterat med undantag av bidrag från Migrationsverket, vilket förklaras av att färre får schablonersättning för de inom etableringen, se även väsentliga händelser.

Posten Övriga intäkter visar på lägre intäkter med 3,2 mnkr. Posten påverkas framför allt genom avvikelser mellan budgeterad volymersättning enligt RFM och de kommunala enheternas intäkt för barn/elever. Lägre volymer inom kommunal verksamhet med elevpeng gör att utfallet är lägre än budget.

På kostnadssidan utmärker sig avvikelser för köp av huvudverksamhet med högre kostnader med 17,0 mnkr. Det förklaras av ökat antal barn och elever i annan regi, men också förändring i styckkostnad då vistelsetid i förskola ökat och val av gymnasieprogram påverkar kostnaden.

Kostnaden för personal är lägre än budget med 13,9 mnkr. I stort sett samtliga verksamheter har haft lägre lönekostnader då bland annat rekrytering och vikarieanvändning inte skett i önskad omfattning med anledning av att de kommunala enheterna inte kunde uppnå en budget i balans vid budgetbeslutet.

I Posten Övriga driftskostnader redovisas bland annat kostnader för elevresor, läromedel, licenser, leasing, annat driftsmaterial, osäkra kundfordringar, skadegörelse samt måltidskostnader. En stor del av



dessa kostnader är inte påverkbara på enhetsnivå då kostnadsnivån beror bland annat på generella kostnadsökningar. Kostnaderna är 3,3 mnkr högre än budget.

Inom denna kategori kostnader ingår även nämndens beslutade besparingskrav på 8,3 mnkr på läromedel, kompetensutveckling samt personalsociala kostnader. Kostnaden är lägre för förbrukningsmaterial och trycksaker med 3,1 mnkr, kompetensutveckling med 1,9 mnkr, friskvård med 0,7 mnkr och personalsociala kostnader med 0,8 mnkr, totalt 6,5 mnkr.

## 6.1 Resultaträkning

Intäkter / Kostnader (mnkr)	Bokslut 2022	Budget 2023	Utfall helår 2023	Avvikelse utfall helår mot budget
Taxor och avgifter	37,6	37,0	38,7	1,6
Bidrag (intäkter)	144,9	164,4	151,8	-12,6
Övriga intäkter	21,1	24,7	21,4	-3,2
<b>Summa intäkter</b>	<b>203,6</b>	<b>226,1</b>	<b>212,0</b>	<b>-14,1</b>
Personalkostnader	-802,4	-861,9	-847,9	13,9
Bidrag (kostnader)	-1,1	-0,9	-1,1	-0,2
Köp av verksamhet	-316,1	-331,7	-348,7	-17,0
Lokalhyror	-172,2	-187,1	-185,6	1,6
Övriga driftskostnader	-198,0	-205,7	-209,1	-3,3
Kapitaltjänstkostnader	-7,0	-6,9	-7,8	-0,9
<b>Summa kostnader</b>	<b>-1 496,7</b>	<b>-1 594,2</b>	<b>-1 600,1</b>	<b>-5,9</b>
<b>Summa totalt (mnkr)</b>	<b>-1 293,1</b>	<b>-1 368,1</b>	<b>-1 388,2</b>	<b>-20,1</b>

## 6.2 Driftsredovisning

Verksamhet (mnkr)	Bokslut 2022	Budget 2023	Utfall helår 2023	Avvikelse utfall helår mot budget
Nämnd- och styrelseverksamhet	-1,0	-1,3	-1,7	-0,4
Nämndadministration (Övrig politisk verksamhet)	-0,2	-0,2	-0,2	0,0
Turistinformation (feriearbete)	-0,2	0,0	-0,5	-0,5
Parker (feriearbete)	-0,1	0,0	0,0	0,0
Allmän fritidsverksamhet (feriearbete)	-0,2	0,0	-0,1	-0,1
Idrotts- och fritidsanläggningar (feriearbete)	-0,3	0,0	-0,2	-0,2
Öppen förskola	-2,4	-2,9	-2,9	0,0
Förskola	-351,5	-370,8	-382,1	-11,3
Pedagogisk omsorg	-7,9	-7,4	-7,7	-0,3
Fritidshem	-56,5	-62,0	-62,2	-0,2
Förskoleklass	-36,5	-39,3	-39,6	-0,3
Grundskola	-531,5	-565,9	-573,0	-7,1
Anpassad grundskola	-37,8	-40,1	-39,7	0,4

Gemensam OH	-16,2	-16,3	-14,3	2,0
Gymnasieskola	-195,6	-200,5	-208,0	-7,5
Anpassad gymnasieskola	-13,7	-16,2	-14,9	1,3
Grundläggande vuxenutbildning	-4,1	-4,3	-4,7	-0,4
Gymnasial vuxen- och påbyggnadsutbildning	-9,8	-11,2	-8,0	3,2
Komvux som anpassad utbildning	-0,9	-0,8	-0,9	-0,1
Högskoleutbildning etc (Yrkeshögskolan)	-0,7	0,0	-0,3	-0,3
Svenska för invandrare	-12,8	-11,5	-13,4	-1,9
Uppdragsutbildning (KAA)	-0,4	-0,7	-0,5	0,2
Äldreomsorg (feriearbete)	-0,4	0,0	-0,8	-0,8
Insatser enligt LSS, SFG och HSL	-2,1	-2,9	-3,4	-0,5
Flyktingmottagande	-1,5	-0,4	0,2	0,6
Arbetsmarknadsåtgärder	-8,5	-13,4	-9,2	4,2
Gemensamma verksamheter (feriearbete)	-0,3	0,0	-0,1	-0,1
<b>Totalt (mnkr)</b>	<b>-1 293,1</b>	<b>-1 368,1</b>	<b>-1 388,2</b>	<b>-20,1</b>

## 6.3 Ekonomisk analys

För nämnden totalt sett är underskottet 20,1 mnkr jämfört med budget, varav 17,8 mnkr avser hemkommunen som finansiär av alla folkbokförda barn och elever och 2,3 mnkr avser verksamhet i egen regi.

Kommunen måste hantera, och skilja på, Utbildnings- och arbetsmarknadsnämndens dubbla roll inom pedagogiska verksamheter som får ersättning för antal inskrivna barn/elever; dels att vara finansiär för alla barn och elever som är folkbokförda i kommunen oavsett vem som är huvudman, dels att själv vara huvudman och utförare av skola i egen kommunal regi. Begreppet kallas för hemkommunansvar och regleras i kommunallagen. Hemkommunen har inom skola ansvaret för att alla skolpliktiga elever går i skola och att erbjuda alla elever som önskar utbildningsplats. Med det ingår olika myndighetsansvar utöver skolplikten som att tillhandahålla och pröva skolskjuts, pröva, beräkna och betala ut bidrag till fristående skolor och fritidshem, godkänna fristående förskolor och fritidshem och utöva tillsyn över dessa. Kostnader för nämnd och förvaltningsledning ingår också och även kostnader för verksamheter som vänder sig till alla folkbokförda som Öppen förskola.

Under 2023 har mycket fokus riktats mot nämndens ansvar både som hemkommun och finansiär av alla folkbokförda barn och elever i kommunen och som huvudman för verksamhet i egen regi. Fokus har då bland annat varit på hur ett underskott ska hanteras som beror på en befolkningstillväxt eller en ökad efterfrågan av lagstadgad verksamhet.

Fokus har också riktats mot att ett underskott även kan uppstå utan förändrad volym. Längre vistelsetider inom förskola, förändrad åldersstruktur inom grundskola eller val av dyrare gymnasieprogram kan också leda till underskott eftersom ersättningarna skiljer sig åt.

Underskott i den egna kommunala verksamheten innebär ett resurstillskott som måste komma alla barn/elever tillgodo för att upprätthålla likvärdighetsprincipen. För gymnasiet har en reservering därför gjorts i bokslutet med 0,4 mnkr för att ersätta de fristående gymnasieskolor som har haft elever bokförda i Enköping inskrivna på gymnasieprogram som Enköping erbjuder och anordnar.

Underskott inom förskola och grundskola kan däremot regleras mot tidigare års överskott och ingen reservering görs därför i årsbokslutet.

Högsta förvaltningsdomstolen, mål nr 2078–20, har kommit fram att det inte strider mot likabehandlingsprincipen att kvitta ett underskott mot tidigare års överskott för verksamhet inom kommunal regi. Enligt balanskravet i KL (1991:900) ska underskottet regleras under de följande tre åren och domen i HD pekar på att samma tidsperiod får användas för utjämning bakåt i tiden.

Med anledning av ovanstående redovisas årets utfall och analys i två delar, dels hemkommunen, dels verksamhet i egen regi. Av samma anledning redovisas volymerna i en separat tabell och fördelad på egen och annan regi.

Hemkommun per SCB-kod	Budget	Utfall	Avvikelse
Nämnd- och styrelseverksamhet	-1,3	-1,7	-0,4
Nämndadministration (Övrig politisk verksamhet)	-0,2	-0,2	0,0
Öppen förskola	-2,8	-2,8	0,1
Förskola	-315,3	-324,7	-9,5
Pedagogisk omsorg	-7,3	-7,5	-0,2
Fritidshem	-57,1	-61,7	-4,6
Förskoleklass	-29,4	-31,1	-1,7
Grundskola	-438,0	-442,3	-4,3
Anpassad grundskola	-34,4	-31,8	2,6
Gemensam OH	-16,3	-14,3	2,0
Gymnasieskola	-170,1	-173,9	-3,8
Anpassad gymnasieskola	-14,7	-14,7	-0,1
Grundläggande vuxenutbildning	-0,1	-0,6	-0,5
Gymnasial vuxen- och påbyggnadsutbildning	-2,1	0,6	2,7
Komvux som anpassad utbildning	-0,1	-0,1	0,0
Högskoleutbildning (YH)	-0,1	-0,1	0,0
Svenska för invandrare	-0,1	-0,4	-0,3
Uppdragsutbildning (KAA)	-0,1	-0,1	0,0
Flyktingmottagande	-0,1	0,0	0,1
Arbetsmarknadsåtgärder	-0,1	-0,1	0,0
<b>Nettokostnad</b>	<b>-1 089,6</b>	<b>-1 107,3</b>	<b>-17,8</b>

### Hemkommunansvaret per verksamhetsområde

Hemkommunen som finansiär av alla folkbokförda barn och elever redovisar ett underskott på 17,8. Här står ersättning till andra huvudmän med ersättning per barn/elev för 24,0 mnkr av underskottet.

Som hemkommun betalar nämnden ut elevpeng till alla huvudmän som har barn/elever inskrivna och som är folkbokförda i kommunen. Ersättningen är lika stor oavsett huvudman, men är olika för olika åldrar, vistelsetider och gymnasieprogram.

### Nämnd och nämndadministration

Nämndens kostnader överstiger budget med 0,4 mnkr. Avvikelsen består av kostnaden för arvoden och förlorad arbetsförtjänst. Kostnaden för nämndadministration överensstämmer med budget.

### Förskola

Underskottet för hemkommunen inom verksamhet förskola uppgår till 9,5 mnkr.

Ersättningen för barn i förskolan har varit 12,5 mnkr högre än budgeterat till annan huvudman och 2,8 mnkr lägre till egen regi, totalt sett har ersättningen varit 9,7 mnkr högre än budgeterat. Det har varit 90 fler barn än budgeterat till huvudmän med annan regi och 51 barn färre än budgeterat till egen regi. Ökningen har varit störst bland 1–2 åringar som har den högsta ersättningsnivån. För de barn som är mellan 3–5 år och går mindre än 15 timmar per vecka har minskningen varit 54 barn jämfört med budget och för dessa barn utgår den lägsta ersättningen. Detta sammantaget gör att utbetald ersättning blivit högre än motsvarande volymökning.

## **Förskoleklass, grundskola och fritidsverksamhet**

Underskottet för hemkommunen för förskoleklass uppgår till 1,7 mnkr, för grundskola uppgår underskottet till 4,3 mnkr och för fritidsverksamhet uppgår underskottet till 4,6 mnkr.

För förskoleklass har ersättningen till annan huvudman varit 0,8 mnkr högre än budgeterat, för grundskola har ersättningen varit 4,5 mnkr högre och för fritidsverksamhet har ersättningen varit 1,3 mnkr högre, totalt 6,6 mnkr mer till annan huvudman än budgeterat. För verksamhet i egen regi har ersättningen varit 0,3 mnkr högre till förskoleklass, 2,5 mnkr lägre till grundskola och 3,4 mnkr högre till fritidshem, totalt 1,2 mnkr högre än budget.

Det har varit 23 elever fler än budgeterat inom grundskolan, varav 37 fler med annan regi och 14 färre i egen regi. Inom fritidsverksamheten har det varit 186 fler elever varav den allra största delen avser egen regi, 162 st. Volymerna inom förskoleklass ligger i stort sett enligt budget.

Skolskjutskostnaderna har varit 1,4 mnkr högre än budgeterat för grundskolan och 0,7 mnkr högre för förskoleklass. Detta beror framför allt på ökade drivmedelspriser.

## **Anpassad grundskola**

Anpassad grundskola hamnar på ett överskott på 2,6 mnkr för hemkommunen.

Det har varit två elever färre än budgeterat, en för annan anordnare och en i egen regi. Kostnaden per utbildningsplats är beroende av elevens individuella behov, vilket innebär att den totala volymförändringen har begränsad betydelse för kostnaden.

## **Gemensam overhead**

Kostnaden för overhead består av förvaltningsledning och övriga kostnader för myndighetsutövning. Kostnaden har varit 2,0 mnkr lägre än budgeterat. Överskottet beror på vakanta tjänster och kostnadsneddragningar och som ett exempel lägre kostnader för kontoret på Linbanegatan då andra förvaltningar nu delar på ytan.

## **Gymnasieskola**

Underskottet för hemkommunen för gymnasieskola uppgår till 3,8 mnkr.

Under 2023 har 1 736 elever i snitt gått i gymnasieskola, vilket är 41 färre elever jämfört med budgeterad volym. Det är främst det egna gymnasiet som har haft 35 färre elever inskrivna i genomsnitt. 77 procent av antalet inskrivna elever har valt det egna gymnasiet

Hemkommunens kostnad för ersättning till det egna gymnasiet är 2,7 mnkr lägre än budgeterat. Ersättning för elever som valt annan huvudman har kostat 6,2 mnkr mer än budgeterat, trots att antalet elever även här varit lägre än budgeterat med 6 elever.

Kostnaden varierar inte bara med antalet elever utan också med elevens val av gymnasieprogram eftersom det bestämmer vilken prislista som ska gälla. Även ersättningen för tilläggsbelopp är något högre än budget. De dyraste programmen kan kosta 3-4 gånger så mycket som det billigaste. Avsatt budget för elever med annan huvudman var för låg och snittkostnaden per elev är högre än budget. Nämndens totala budgetram hade inte utrymme för en högre uppräkningsgrad än med en procent av kostnaden per program enligt riksprislistan för 2022. Det kan jämföras med prisindex för kommunal verksamhet (PKV) som är 6,4 procent för 2023.[1] Kostnaden för elevresor har varit 0,3 mnkr högre än budgeterat.

## **Vuxenutbildningen**

Vuxenutbildning (utbildning på grundläggande nivå, gymnasial nivå, svenska för invandrare (SFI) och Komvux som särskild utbildning) redovisar ett totalt överskott med 1,9 mnkr. Det är grundläggande- och gymnasial vuxenutbildning i extern regi som visar störst avvikelse mot budget. Förklaringen till överskottet inom gymnasial vuxenutbildning är en högre andel statsbidrag och underskottet inom grundläggande vuxenutbildning och SFI förklaras av att budgeten för köp av utbildningsplatser till sin helhet är lagd på gymnasial vuxenutbildning.

## **Arbetsmarknadsåtgärder**

Det totala överskottet uppgår till 4,2 mnkr och avser egen regi.

[1] Lägsta pris gäller vid andrahandsintagning som innebär att eleven valt en utbildning eller inriktning

som Enköping anordnar och erbjuder, eller erbjuder i samverkan med andra kommuner. Annars gäller skolkommunens pris. Riksprislistan gäller när en enskild huvudman antagit en elev som varken kommunen erbjuder själv eller i samverkan med andra.

Egen regi	Budget	Utfall	Avvikelse
Turistinformation (feriearbete)	0,0	-0,5	-0,5
Allmän fritidsverksamhet (feriearbete)	0,0	-0,1	-0,1
Idrotts- och fritidsanläggningar (feriearbete)	0,0	-0,2	-0,2
Öppen förskola	0,0	-0,2	-0,1
Förskola	-55,5	-57,3	-1,8
Pedagogisk omsorg	-0,1	-0,2	-0,1
Fritidshem	-4,9	-0,6	4,4
Förskoleklass	-9,9	-8,5	1,4
Grundskola	-127,8	-130,7	-2,9
Anpassad grundskola	-5,6	-7,8	-2,2
Gemensam OH	0,0	0,0	0,0
Gymnasieskola	-30,5	-34,2	-3,7
Anpassad gymnasieskola	-1,6	-0,1	1,4
Grundläggande vuxenutbildning	-4,3	-4,2	0,1
Gymnasial vuxen- och påbyggnadsutbildning	-9,1	-8,6	0,5
Komvux som anpassad utbildning	-0,8	-0,8	0,0
Högskoleutbildning (YH)	0,1	-0,2	-0,3
Svenska för invandrare	-11,4	-13,0	-1,6
Uppdragsutbildning (KAA)	-0,6	-0,4	0,2
Äldreomsorg (feriearbete)	0,0	-0,8	-0,8
Insatser enligt LSS, SFG och HSL	-2,9	-3,4	-0,5
Flyktingmottagande	-0,3	0,2	0,5
Arbetsmarknadsåtgärder	-13,3	-9,1	4,2
Gemensamma verksamheter	0,0	-0,1	-0,1
<b>Nettokostnad</b>	<b>-278,5</b>	<b>-280,8</b>	<b>-2,3</b>

### **Egen regi per verksamhetsområde**

Även nämnden som huvudman redovisar ett underskott. Underskottet uppgår till 2,3 mnkr för 2023 och det motsvarar mindre än en procent av budgeten för huvudmannen.

Den största anledningen till underskottet är att såväl förskolan, som grundskolan och gymnasieskolan var underfinansierade i budgeten. Den slutsatsen grundas i dels nettokostnadsavvikelsen och dels att de kommunala verksamheterna i budgetarbetet hade högre kostnader än tilldelad budgetram, vilket hänger ihop med resursfördelningsmodellens uppbyggnad.

En del av denna underfinansiering har de kommunala verksamheterna hämtat hem men inte fullt ut.

### **Förskola**

När budgetarbetet för verksamhet förskola i egen regi var klar var kostnaderna 7,8 mnkr högre än tilldelad budgetram. Underskottet för förskolan i egen regi uppgår vid årets slut till 1,8 mnkr, vilket betyder att de hämtat hem den största delen av underfinansieringen. Att det totala underskottet är lägre än minskad ersättning med 2,8 mnkr beror bland annat på att förskolorna har haft lägre lönekostnader

och att statsbidraget för kvalitetshöjande åtgärder i förskolan blev högre än först budgeterat.

Den kommunala förskolan har under åren 2020–2022 haft ett överskott om totalt 20,7 mnkr varför underskottet på 1,8 mnkr kan kvittas mot tidigare års överskott.

### **Förskoleklass, grundskola och fritidsverksamhet**

Inom egen regi har det varit en förskjutning med mer ersättning till fritidsverksamhet i egen regi och mindre till grundskolan i egen regi. Förskoleklass i egen regi hamnar på ett överskott på 1,4 mnkr, grundskola i egen regi hamnar på ett underskott på 2,9 mnkr och fritidsverksamheten hamnar på ett överskott på 4,4 mnkr.

Överskottet inom förskoleklass beror på högre tilläggsbelopp för barn med extraordinära stödbehov än budgeterat.

När budgetarbetet för verksamhet grundskola i egen regi var klar var kostnaderna 11,4 mnkr högre än tilldelad budgetram. Underskottet för grundskolan i egen regi uppgår vid årets slut till 2,9 mnkr, vilket betyder att de hämtat hem den största delen av underfinansieringen. Det underskott som kvarstår inom grundskolan beror på lägre volymersättning, ökade driftskostnader av verksamhets-specifika system och ökade måltidskostnader. Måltidskostnaderna har varit 0,9 mnkr högre än budgeterat för grundskolan trots att det varit färre elever än budgeterat. Den kommunala grundskolan har under åren 2020–2022 haft ett överskott om totalt 10,0 mnkr varför underskottet på 2,9 mnkr kan kvittas mot tidigare års överskott.

Överskottet inom den egna fritidsverksamheten beror på att fler elever är inskrivna utan motsvarande kostnadsökningar. Här påverkar också att barnomsorgsavgifterna blivit högre då fler barn går på fritids.

### **Anpassad grundskola**

Underskottet inom egen regi beror till största delen på ökade lönekostnader men även här har måltidskostnaderna blivit högre än budgeterat. En del av denna ökning beror på att fler pedagoger behöver äta tillsammans med eleverna, så kallade pedagogiska måltider.

Underskottet för egen regi behöver inte underskottkompenseras till annan huvudman då dessa elever ersätts utifrån egna avtal.

### **Gymnasieskola**

När budgetarbetet för verksamhet gymnasieskola i egen regi var klar var kostnaderna 6,5 mnkr högre än tilldelad budgetram. Westerlundska gymnasiet visar ett underskott med 3,7 mnkr och ungefär hälften av underfinansieringen har alltså kunnat hämtas hem. Antalet elever har varit lägre än budgeterat under hela året. Det gör ett volymersättningen är 2,8 mnkr lägre än budgeterat. Det egna gymnasiet har visat underskott i många år nu varför en gymnasieutredning har tillsatts och kommer redovisas till nämnden våren 2024. Vid jämförelse med liknande kommuner (statistiskt sett) och med kommungruppen (pendlingskommun nära större stad) är kostnadsläget per elev lägre i Enköping. Jämfört med kommungruppen är det främst en lägre undervisningskostnad som utmärker sig. Jämfört med jämförbara kommuner är det lokalkostnaden som har varit lägre fram till 2020. Statistik om kommuner har hämtats från en databas som heter Kolada. Kolada i sin tur hämtar statistik från Skolverket och andra myndigheter.

Den ökade lokalkostnaden i Enköping kan sedan förklaras av modulen som hyrts in för ekonomiprogrammet samt fordonsprogrammets nya lokaler på Kaptensgatan.

<b>Kostnad för kommunal gymnasieskola, kr/elev</b>	<b>2 018</b>	<b>2 019</b>	<b>2 020</b>	<b>2 021</b>	<b>2 022</b>
Enköping	115 657	118 672	120 778	119 638	121 328
Liknande kommuner gymnasieskola, Enköping, 2022	125 553	123 798	125 287	126 874	131 857
Pendlingskommun nära större stad (ovägt medel)	153 105	209 997	203 338	205 329	211 780

Programmen SA, TE, EE, VO, RL och BF har lägre direkta kostnader (lärare och läromedel) än budget och övriga program högre direkta kostnader än budget. Det totala underskottet är 1,5 mnkr för gymnasieprogrammets direkta kostnader och det består av besparingskrav på 5,0 mnkr, 0,4 mnkr i högre

försäljningsintäkter, lägre lönekostnader med 2,2 mnkr, lägre verksamhetskostnader med 0,5 mnkr och mer intäkter för statsbidrag med 0,4 mnkr. Till det ska läggas andel av överskottet för gemensamma funktioner som lokalhyra, städ, skolledning, måltider, Elevhälsa, IT och administration med 0,4 mnkr. Kostnaden för måltider överensstämmer med budget trots färre antal inskrivna elever än budgeterat.

### **Anpassad gymnasieskola**

Antalet elever har i snitt varit något högre än budgeterad volym och det innebär högre eleversättning än budgeterat med 0,2 mnkr. Trots att volymersättningen i Enköping är lägre än riksprislistan (ett genomsnitt av samtliga kommuners ersättningar) är verksamhetens kostnader lägre och det leder till ett överskott med 1,4 mnkr. Även vid jämförelse med liknande kommuner (statistiskt sett) och med kommungruppen (pendlingskommun nära större stad) är kostnadsläget per elev lägre i Enköping (källa Kolada.se). Det är kostnaden för undervisning som är mycket lägre i Enköping. Kostnaden per utbildningsplats är beroende av elevens individuella behov, vilket innebär att den totala volymförändringen har begränsad betydelse för kostnaden.

<b>Kostnad för kommunal anpassad gymnasieskola, kr/elev</b>	<b>2 018</b>	<b>2 019</b>	<b>2 020</b>	<b>2 021</b>	<b>2 022</b>
Enköping	446 800	389 400	375 800	390 400	364 200
Liknande kommuner gymnasieskola, Enköping, 2022	507 471	504 043	512 729	505 000	495 000
Pendlingskommun nära större stad (ovägt medel)	609 125	683 163	671 069	702 988	650 639

### **Vuxenutbildningen**

Det totala underskottet uppgår till 1,0 mnkr för vuxenutbildningen. Det är SFI som har högre kostnader än budget med 1,6 mnkr. SFI är den verksamhet inom vuxenutbildningen som mest påverkas av de ökade kostnader som flytten till Kompetensmagasinet innebar och redovisar ett underskott. SFI har störst lokalandel och påverkas mest av att den ökade lokalkostnaden inte kompenseras i RFM. Till det kommer 0,3 mnkr lägre statsbidrag för de inom etableringen. Vid budgeteringen var kostnaderna 2,4 mnkr högre än beslutad budgetram för SFI.

Övriga verksamheter redovisar ett överskott eller ett nollresultat. Sammantaget för vuxenutbildningen är kostnaden för personal 1,6 mnkr lägre än budgeterat, vilket kan förklaras av en ökad flexibilitet mellan verksamheterna.

### **Högskoleutbildning (Yrkeshögskola-YH)**

Yrkeshögskola bedrivs i egen regi och är en statsbidragsfinansierad verksamhet som är öppen att söka till om man har förkunskaper motsvarande gymnasial nivå. Du kan söka till yrkeshögskolan om du har en svensk eller utländsk utbildning som motsvarar gymnasieexamen, bor i Sverige, Danmark, Finland, Island eller Norge och där är behörig till motsvarande utbildning eller på andra sätt har förutsättningar att klara utbildningen. Resultatet för året är ett underskott med 0,3 mnkr, vilket innebär att kommunbidrag behövs för att finansiera verksamheten. Flytten till Kompetensmagasinet innebar en kostnadsökning som gör att kostnadsläget i Enköping för lokaler är högre än schablonen för statsbidraget per utbildningsplats medger.

### **Uppdragsutbildning (Kommunalt aktivitetsansvar-KAA)**

KAA bedrivs i egen regi och erbjuder stöd och insatser för ungdomar 16-20 år som inte studerar i gymnasieskolan eller som gått ut gymnasiet utan fullständig gymnasiekompetens. Överskottet på 0,2 mnkr förklaras av lägre personalkostnader.

### **Korttidstillsyn för barn över 12 år (LSS)**

Korttidstillsyn bedrivs i egen regi och finns lokaliserad på Westerlundska gymnasiet och Enögla grundskola. Underskottet uppgår till 0,5 mnkr. Gymnasiets underskott förklaras av ett besparingskrav på 0,5 mnkr som trots lägre kostnader för lönekostnader med 0,3 mnkr inte kunde hämtas in till sin helhet. Underskottet inom grundskolans del kan förklaras av högre kostnader för löner med 0,2 mnkr. Antalet inskrivna barn och ungdomar överensstämmer i stort med budget.

### **Flyktingmottagande**

Verksamheten flyktingmottagande består av enheten Integrationsenheten, men också övriga delar av förvaltningen som på något sätt tar emot bidragsberättigade i sin verksamhet. Flyktingmottagande redovisar ett överskott med 0,5 mnkr, vilket förklaras av statsbidrag enligt massflyktsdirektivet och då för främst SFI, men som bokförs med verksamheten flyktingmottagande. Enheten Integrationsenheten med Café Mötet redovisar ett underskott med 0,4 mnkr.

### **Arbetsmarknadsåtgärder**

Arbetsmarknadsåtgärder består av verksamheterna Servicepoolen, Lönebidrag till föreningar, Fordonsadministration, OneDotZero och Jobbcentrum. Arbetet utförs enbart i egen regi. Arbetsmarknadsåtgärder redovisar ett överskott med 4,2 mnkr. Överskottet beror på att feriearbete budgeteras som arbetsmarknadsåtgärd, men utfallet måste bokföras där arbetet verkligen utförs. När budgeten beslutas är det inte känt vilka verksamheter som tar emot feriearbetande. Rensat för feriearbete redovisar arbetsmarknadsåtgärder ett resultat som överensstämmer med budget. Fordonsadministrationens överskott, som beror på hantering av fler fordon, uppgår till samma belopp som underskotten hos Servicepoolen och Jobbcentrum. Verksamheten OneDotZero upphör 31 december 2023.

### **Feriearbete**

Kostnaden för feriearbete budgeteras på verksamheten Arbetsmarknadsåtgärder, men kostnaden ska bokföras på den verksamhet där ungdomen utfört sitt arbete. Budget uppgår till 3,6 mnkr och den totala kostnaden uppgår till 2,1 mnkr. Anledningen att kostnaden blir lägre än budget är ett sent beslutat statsbidrag för sommarjobb och jobb för unga på 0,9 mnkr som inte var budgeterat samt att kostnaden för lön till ungdomarna är 0,6 mnkr lägre än budget. 177 ungdomar har fått ersättning under 2023 och de har i snitt arbetat 112 timmar.

Kostnaden för feriearbete redovisas på raderna turistinformation, allmän fritidsverksamhet, förskola (0,6 mnkr), fritidshem (0,2 mnkr), gymnasieskola (0,1 mnkr), äldreomsorg, arbetsmarknadsåtgärder (0,4 mnkr) samt gemensamma lokaler/verksamheter.

## **6.4 Åtgärder för budget i balans**

Kommunen måste hantera, och skilja på, Utbildnings- och arbetsmarknadsnämndens dubbla roll inom pedagogiska verksamheter med elevpeng; dels att vara finansiär för alla barn och elever som är folkbokförda i kommunen oavsett vem som är huvudman, dels att själv vara huvudman och utförare av skola i egen kommunal regi.

Underskottet i utfallet uppgår till totalt 20,1 mnkr varav 17,8 mnkr avser finansiären och 2,3 mnkr de egna kommunala enheterna och skolorna. Den största delen av underskottet för finansiären avser ökade volymersättningar till annan regi med 24 mnkr.

Om finansiären redovisar en budget som inte är i balans kan inte underskottet inbesparas på de egna kommunala skolorna utan att likvärdigheten åsidosätts.

Om de egna kommunala skolorna inte redovisar en budget i balans uppstår en olikvärdighet för barn/elever med fristående huvudman. Gör kommunal huvudman av med mer pengar än de fått i elevpeng (deras budget) och redovisar ett underskott innebär de ett tillskott till de egna kommunala skolorna. För att det ska bli likvärdigt måste då nämnden kompensera de fristående huvudmännen genom en utbetalning vid årets slut eller så snart underskottet uppstått.

Nämnden har i maj beslutat om 8,3 mnkr i besparing inom kostnadsposterna läromedel, kompetensutveckling samt personalsociala kostnader för verksamheter i kommunal regi. Som redovisats tidigare har de kommunala enheterna inte tagit hem hela denna besparingspost, till största del beroende på en underfinansierad budgetram samt kostnadsökningar utanför verksamhetens möjlighet att påverka.



## 6.5 Ekonomiska nyckeltal

Nyckeltal	Bokslut 2021	Bokslut 2022	Budget 2023	Utfall 2023

## 6.6 Uppföljning volymer

Verksamheter med volymuppräknin g i RFM	Volymenhet	Volym budget enligt beslutad RFM	Volym utfall helår	Avvikelse volym utfall mot beslutad budget	Avvikelse utfall mot budget utifrån volym (mnr)	Avvikelse utfall mot budget i driftsredovisningen (mnr)
Fritidshem	Elever	2 060	2 246	186	-5,3	-0,2
Förskola	Elever	2 760	2 799	39	-5,1	-11,3
Förskoleklass	Elever	661	656	-5	0,3	0,6
Grundskola	Elever	5 445	5 468	23	-2,4	8
Anpassad grundskola	Elever	87	85	-2	0,9	0,4
Gymnasieskola	Elever	1 777	1 736	-41	4,6	-7,5
Anpassad gymnasieskola	Elever	42	43	1	-0,4	1,3
Komvux som anpassad utbildning	Elever	10	9	-1	0,1	-0,1
SFI	Elever	305	288	-17	0,6	-1,9
LSS, korttidstillsyn barn över 12 år	Elever	23	21	-2	0,3	-0,5
Grundläggande vuxenutbildning	Verksamhetspoäng	80 000	76 532	-3 468	0,2	-0,4
Gymnasial vuxenutbildning	Verksamhetspoäng	360 000	256 914	-103 086	3,2	3,2

Uppföljning av volym per regi	Volymbudget enligt beslutad RFM	Volym utfall helår	Avvikelse volym utfall mot beslutad budget
Förskola egen regi	1 870	1 819	-51
Förskola annan regi	890	980	90
Förskola totalt	2 760	2 799	39
Pedagogisk omsorg egen regi	0	0	0
Pedagogisk omsorg annan regi	6	7	1

<b>Uppföljning av volym per regi</b>			
Pedagogisk omsorg totalt	6	7	1
Fritidshem egen regi	1 844	2 006	162
Fritidshem annan regi	216	240	24
Fritidshem totalt	2 060	2 245	186
Förskoleklass egen regi	615	607	-8
Förskoleklass annan regi	46	49	3
Förskoleklass totalt	661	656	-5
Grundskola egen regi	4 324	4 310	-14
Grundskola annan regi	1 121	1 158	37
Grundskola totalt	5 445	5 468	23
Anpassad grundskola egen regi	84	83	-1
Anpassad grundskola annan regi	3	2	-1
Anpassad grundskola totalt	87	85	-2
Gymnasieskola egen regi	1 368	1 332	-35
Gymnasieskola annan regi	410	404	-6
Gymnasieskola totalt	1 777	1 736	-41
Anpassad gymnasieskola egen regi	40	41	1
Anpassad gymnasieskola annan regi	2	2	0
Anpassad gymnasieskola totalt	42	43	1
Komvux som anpassad utbildning egen regi	10	9	-1
Komvux som anpassad utbildning annan regi	0	0	0
Komvux som anpassad utbildning totalt	10	9	-1
SFI, antal elever, kommunal regi, totalt	305	288	-17
LSS, korttillsyn barn över 12 år, totalt	23	21	-2
Grundläggande vuxenutbildning, verksamhetspoäng, egen regi	44 000	44 532	532
Grundläggande vuxenutbildning, verksamhetspoäng, annan regi	36 000	32 000	-4 000
Grundläggande vuxenutbildning, verksamhetspoäng totalt	80 000	76 532	-3 468
Gymnasial vuxenutbildning, verksamhetspoäng, egen regi	36 000	51 114	15 114
Gymnasial vuxenutbildning, verksamhetspoäng, annan regi	324 000	205 800	-118 200
Gymnasial vuxenutbildning, verksamhetspoäng totalt	360 000	256 914	-103 086

## Fritidshem

Under året har det varit 186 fler barn än budget inom fritidsverksamheten, varav den största ökningen ligger på kommunal huvudman. I början av hösten var det framför allt bland de äldsta barnen som

ökningen var störst. Denna ökning avtog i slutet av året och antalet minskade också något.

### Förskola

Under året har det varit 40 fler barn i förskolan än budgeterat, med en tydlig förskjutning från kommunal huvudman till fristående förskolor. Den tendens vi såg redan förra året med en ökning av 3-5 åringar som är på förskolan mer än 15 timmar per vecka håller fortfarande i sig men det har nu även skett en stor ökning av barn mellan 1-2 år.

### Grundskola

Det har varit något fler elever inom grundskolan, men ökningen har helt legat på annan huvudman. Den kommunala verksamheten har fått ett minskat antal elever.

### Gymnasieskola

Under året har det varit något färre elever inom gymnasieskola och den största förändringen har varit i det egna kommunala gymnasiet.

### Gymnasial vuxenutbildning

Verksamhetspoäng för genomförda, godkända studier inom gymnasial vuxenutbildning i annan regi är lägre än budgeterat. I stället har antalet poäng ökat för den egna kommunala utbildningen.

Situationen på arbetsmarknaden påverkar efterfrågan av vuxenutbildning, men också antal avhopp. En förklaring till förflyttningen från extern utbildningsanordnare till egen kommunal, kan vara att den externa utbildningen endast erbjuds på distans. Distansstudier är en utbildningsform som kanske inte passar alla. Rena distansstudier är krävande för individen. I egen regi erbjuds sedan 2022 en studieform som kombinerar frihet i studierna med handledning och lärarledd tid. Något som kanske ytterligare förklarar förflyttningen.

## 7 Investeringsredovisning

### 7.1 Investeringsredovisning, årlig budget (mnkr)

Investeringar 2023 (mnkr)	Budget 2023	Utfall helår 2023	Avvikelse utfall helår mot budget	Förslag ombudgeteringar
Förskola , möbler och lådcyklar		-0,9	-0,9	
Grundskola, möbler och lärverktyg		-2,0	-2,0	
Gymnasiet, möbler och lärverktyg		-0,2	-0,2	
Total budget för UAN	-5,0		5,0	-1,9
<b>Totalt (mnkr)</b>	<b>-5,0</b>	<b>-3,1</b>	<b>1,9</b>	<b>-1,9</b>

#### Kommentarer till investeringsredovisning, årlig budget

Investeringarna består av inventarier i form av möbler och lärverktyg. Behovet av nyinvesteringar- och återinvesteringar påverkas bland annat av barn- och elevvolymerna i form av möblering av ett nytt klassrum, nya elevskåp, möbler till matsal, barnvagnar och lådcyklar men också i lärverktyg i form av hyvelbänkar, interaktiva tavlor och mixerbord.

Utbildnings- och arbetsmarknadsnämnden önskar ombudgetera outnyttjad del från 2023 till 2024 om 1,9 mnkr. Anledningen är de stora investeringsbehov som nämnden har i och med det nya gymnasiet.

## 8Förväntad utveckling

Nämnden fick en tilldelning med 30 mnkr utöver generell kostnadsuppräknings, redan identifierade strukturkostnadsförändringar och ett effektiviseringskrav på 0,4 procent. Tilldelningen var välkomnad och har på många sätt täckt kostnadsökningar i verksamheterna där täckning saknades 2023 och som förklarar nämndens underskott för 2023.

En oro finns för att den tilldelade budgetramen beräknas med en kostnadsökning på 1,9 procent för övriga kostnader samtidigt som SKRs senast publicerade index för kommunal verksamhet anger en procentsats på 3,0 procent för övrig förbrukning under 2024. Många kostnader är helt beroende av avtal och upphandlingar och en enhetschef har svårt att påverka den totala kostnaden.

Ett annat orosmoment inför 2024 är hur mycket flytten till det nya gymnasiet kommer att kosta och om den hyresberäkning som ligger till grund för strukturkostnadstilldelningen är tillräcklig när den faktiska hyran debiteras från 1 juli.

Ingen central buffert är 2024 avsatt för volymökningar och all budgetavvikelse som beror förändrade volymer ligger på nämnden.

Migrationsverkets bedömning är att tre anvisade flyktingar kommer till Enköpings kommun under 2024. Detta förändrade läge återaktualiserar frågan om hur integrationsarbetet i kommunen ska organiseras för att säkerställa att resurserna ska nyttjas så effektivt som möjligt och är flexibla i relation till förändrade omvärldsbehov.

Det finns ett fortsatt stort behov av att planera och bygga nya lokaler, samt att renovera befintliga. Detta är en betydande utmaning för utbildnings- och arbetsmarknadsnämndens verksamheter. Bristfälliga och trångbudda lokaler skapar stora utmaningar ur ett arbetsmiljöperspektiv och alla större projekt kräver personalresurser då dessa behöver tillsättas för projektledning ur ett pedagogiskt perspektiv. Förstudier för både förskola och grundskola är under framtagande. Nämnden behöver både kapacitetsöka några grundskolor det finns också behov av framtida ny byggnation.

Samtidigt fortsätter det svåra ekonomiska världsläget att utmana arbetet med att säkerställa byggande av lokaler för nämndens verksamheter. Till exempel har nämnden redan fattat beslut om att skjuta upp byggandet av Skolsta förskola på grund av ökade kostnader. Lillsidanskolan är beslutad men projektet kommer bli betydligt dyrare än tänkt, vilket kommer leda till en högre hyresökning än prognostiserat när skolan tas i bruk. Första spadtag beslutad till 29 januari 2024.

Nya gymnasiet öppnar till terminsstart 2024/2025. Bygget pågår och i sommar blir det flytt. Det kommer vara ett Öppet hus 2024-05-25 för att visa gymnasiet för kommunens medborgare.

Vad gäller kompetensförsörjningen finns fortsatt stora svårigheter att rekrytera vissa grupper, främst förskollärare men också exempelvis lärare i fritidshem och lärare i praktisk-estetiska ämnen, och de svårigheterna väntas finnas kvar framöver. Grundskolan har upplevt ett högt söktryck från behöriga lärare generellt, vilket tyder på att lärarbehörigheten fortsatt kommer vara hög i de kommunala grundskolorna. Gymnasieskolan har en väldigt hög behörighet men där finns en oro för en ökad personalomsättning på sikt. Detta är dels för att många som arbetar på gymnasieskolan pendlar och ökande kostnaderna generellt har gjort att flera börjat se över om det är fortsatt ekonomiskt görbart att pendla, dels för att det blir allt dyrare att rekrytera då konkurrensen om personalen är hög och lönerna som efterfrågas blir allt högre. Ytterligare en oro är att man inte fyller lärar- och förskolelärare-utbildningarna.

SFI för Ukrainare fortsätter och i februari kommer det vara möjligt att söka Statsbidrag för stimulans av sfi 2024. Massflyktsdirektivet löper ut i mars 2025

Vad gäller gymnasieskolan så träder flera omfattande lagändringar i kraft. Dessa ska implementeras samtidigt som flytten till de nya lokalerna planeras och genomförs. Påverkan på utökningen av yrkesprogrammets omfattning kommer först ses vårterminen 2024 då det kommer bli klart hur många som väljer att ta del av möjligheten, men gymnasieskolan behöver ha en beredskap. Förändringen kommer att innebära en utökning av antal kurser, längre skoldagar för eleverna samt en utökning av

antalet årsarbetare i gymnasieskolan för att möta det utökade utbildningsbehovet.

Ämnesbetyg ska införas i gymnasieskolan och vuxenutbildningen vilket kommer ersätta dagens system med kurser och kursbetyg. Detta kommer tillämpas på utbildning som påbörjas efter den 30 juni 2025, men kräver förberedelser då det innebär ett annat arbetssätt både kring ämnena och betygssättningen.

Från och med utbildning som påbörjas 2025 ska arbetsmarknadens behov vägas in vid planering och dimensionering av utbildning på gymnasial nivå. Lagändringen trädde i kraft 1 juli 2023 och har krävt ett förarbete som pågår. I dagsläget är det dock fortsatt oklart exakt hur lagstiftningen ska tillämpas. Detta kan leda till stora förändringar och påverka vilka gymnasieprogram ska anordna eller inte.

Nämnden har tillsammans med socialnämnden fått i uppdrag att utreda en eventuell flytta av arbetsmarknadsenheten från utbildningsförvaltningen till socialförvaltningen. Uppdraget ska redovisas till kommunstyrelsen i juni.

Flera yrkesutbildningar har fått klartecken att starta under 2024. Bland annat Trädgårdsmästare och It-säkerhetsingenjör. Flera ansökningar om att starta YH-utbildningar är på gång, Hydroponisk odling, Ekosystemtjänster och Hållbar förvaltning av växtmiljöer, samt en gymnasiekurs i YH-regi.