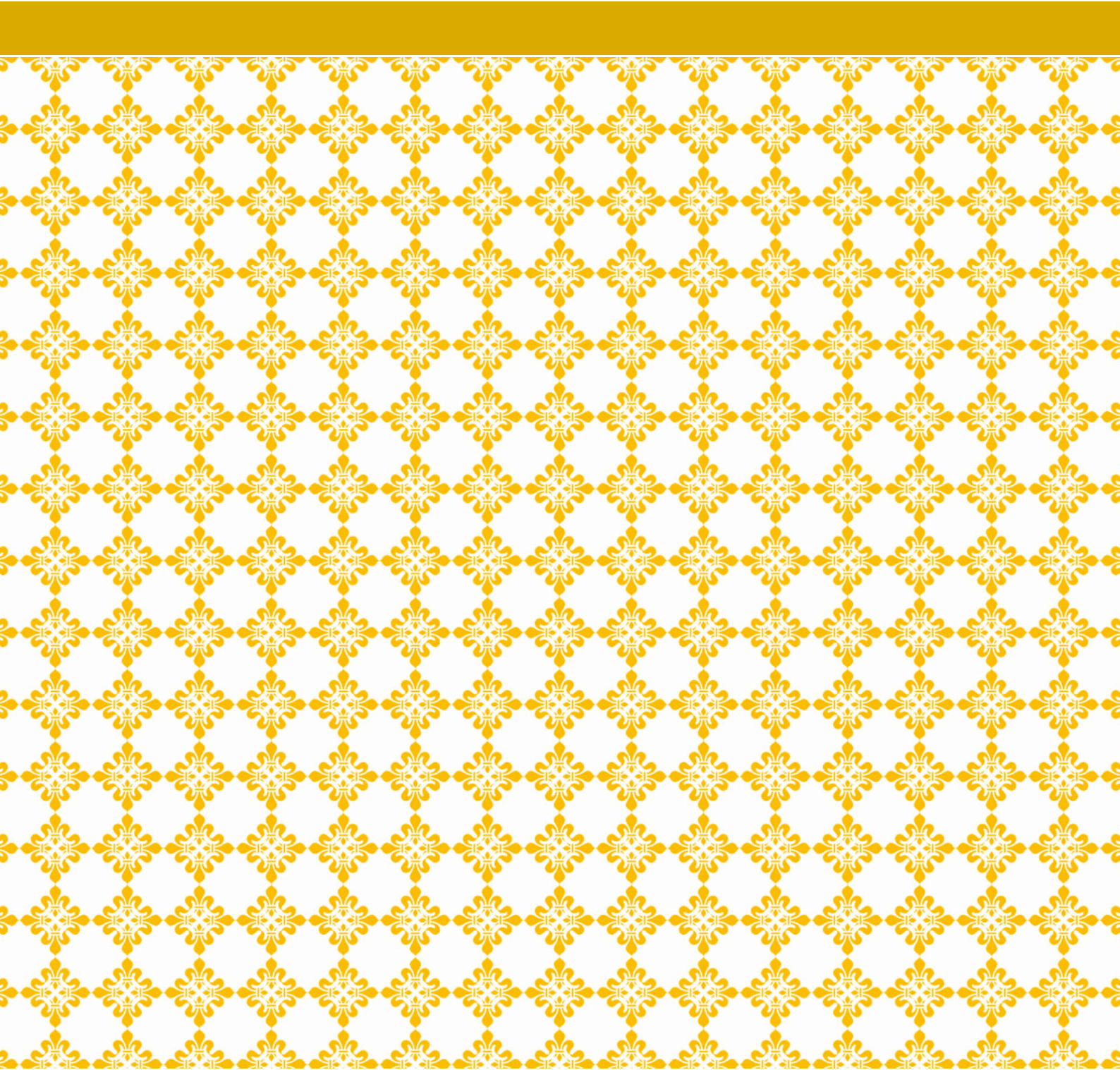


# Regler för hantering av stiftelser i Enköpings kommun



Kommunledningskontoret  
Dmitri Kristensson  
0171-626505  
[dmitri.kristensson@enkoping.se](mailto:dmitri.kristensson@enkoping.se)

Ärendenummer  
KS2015/620

---

**Dokumenttyp**

Regler

**Ersätter**

**Beslutad av**

Kommunfullmäktige

**Gäller för**

Enköpings kommun

**Gäller f.om.**

16 maj 2016

**Ansvarig funktion**

Ekonom

**Gäller t.om.**

Tills vidare

**Reviderad**

# Innehåll

<b>1. TILLÄMPNINGSOMRÅDE</b>	<b>4</b>
<b>2. DEFINITION AV BEGREPPEN GÅVA OCH DONATION</b>	<b>5</b>
<b>3. GRÄNSDRAGNING MELLAN DONATION OCH STIFTELSE</b>	<b>5</b>
<b>4. HUR BILDAS EN STIFTELSE?</b>	<b>6</b>
<b>5. HUR FUNGERAR EN STIFTELSE?</b>	<b>7</b>
<b>6. STIFTELSENS ÄNDAMÅL</b>	<b>8</b>
<b>7. FÖRVALTNING AV STIFTELSEN - KOMMUNSTYRELSEN SOM FÖRVALTARE</b>	<b>8</b>
<b>8. KAPITALFÖRVALTNINGSPRINCIPER</b>	<b>9</b>
<b>9. LÖPANDE FÖRVALTNING - NÄMNDERNAS ANSVAR</b>	<b>10</b>
9.1 BESLUT OM UTDELNING FRÅN STIFTELSE	11
<b>10. LÖPANDE FÖRVALTNING - KOMMUNLEDNINGSKONTORETS ANSVAR</b>	<b>12</b>
<b>11. REDOVISNINGSSKYLDIGHET FÖR STIFTELSE</b>	<b>13</b>
<b>12. VILKA STIFTELSE SKA LÄMNA IN SIN ÅRSREDOVISNING TILL LÄNSSTYRELSEN OCH NÄR SKA DET GÖRAS?</b>	<b>13</b>
<b>13. REGISTRERINGSPLIKT HOS LÄNSSTYRELSEN</b>	<b>14</b>
<b>14. KRAV PÅ REVISOR</b>	<b>14</b>
<b>15. PERMUTATION OCH ANDRA FRÅGOR VID ÄNDRADE FÖRHÅLLANDEN FÖR STIFTELSEN</b>	<b>15</b>
<b>16. UPPFÖLJNING AV REGLERNA</b>	<b>16</b>

## 1. Tillämpningsområde

Dessa regler gäller för hanteringen av de stiftelser som Enköpings kommun förvaltar. Reglerna gäller för samtliga nämnder i kommunen från och med beslutsdatum och ersätter eventuella lokala regler<sup>1</sup>. Reglerna kan kompletteras på nämndnivå så länge kompletteringarna inte är i strid med dessa regler.

Reglerna gäller inte för hur kommunen ska agera när kommunen får en donation eller gåva som inte bildar en stiftelse. Innebörden av de olika begreppen donation, gåva och stiftelse framkommer nedan i avsnitt två. Överlämnas gåvor eller erbjudande om särskilda förmåner till enskilda anställda, uppdragstagare eller förtroendevalda i Enköpings kommun ska kommunens Riktlinjer mot korruption (antaget av kommunfullmäktige den 8 maj 2012, KS2011/358) tillämpas. Överlämnas donationer till kommunen, vilka inte är att betrakta som stiftelser, ska kommunens Regler för donation (antaget av kommunfullmäktige den 8 februari 2016, dnr KS2012/84) tillämpas.

---

<sup>1</sup> I de fall löpande förvaltning hanteras av t.ex. en kommitté eller en juridisk person som inte tillhör Enköpings kommun organisatoriskt, kan det i avtal regleras mellan kommunen och denna part att dessa regler, i tillämpliga delar, ska gälla.

## 2. Definition av begreppen gåva och donation

Ordet gåva definieras inte i lag men genom praxis och doktrin har ett väl inarbetat gåvobegrepp vuxit fram. För att en rättshandling ska bedömas vara en gåva krävs i allmänhet att det är fråga om en förmögensöverföring från givaren till gåvotagaren som är frivillig och att det föreligger en gåvoavsikt (se Högsta förvaltningsdomstolens dom i RÅ 2000 ref.31).

Begreppet donation definieras i donationsförordningen (1998:140). Den förordningen gäller visserligen bara för myndigheter under regeringen och således inte för Enköpings kommun, men vägledning kring innebörden av begreppet kan ändå hämtas ur den förordningen. Med donation avses i donationsförordningen varje slag av överlåtelse av egendom till en myndighet genom gåva eller testamentariskt förordnande som sker utan krav på motprestation eller särskild förmånsställning.

## 3. Gränsdragning mellan donation och stiftelse

Regleringen kring stiftelser är detaljerad och det finns flera olika slags stiftelser, eftersom de kan uppstå på olika sätt. Men i grund och botten handlar det vid stiftelser - precis som ovan vid donation - om en givare (stiftaren) som skänker bort egendom (pengar eller föremål) till en mottagare utan krav på motprestation. På så sätt har stiftelsen liknelser med en donation, men därutöver finns det stora skillnader, främst avseende hur den skänkta egendomen får och ska hanteras i en stiftelse, jämfört med vid en "vanlig donation".

I vissa situationer kan det även vara nödvändigt att ta ställning till om en donation är avsedd att bilda en ny stiftelse, eller är ett

tillskott till en befintlig stiftelse. Detta får avgöras utifrån omständigheterna i det enskilda fallet.

Enkelt uttryckt handlar en stiftelse – till skillnad mot en donation - om att en juridisk person bildas av skänkt egendom, i syfte att varaktigt bestå och tjäna ett särskilt ändamål – och detta ändamål styr helt förvaltarens användning av egendomen.

## **4. Hur bildas en stiftelse?**

En stiftelse bildas enligt stiftelselagen (1994:1220) när egendom enligt ett förordnande av en eller flera stiftare avskiljs för att varaktigt förvaltas som en självständig förmögenhet för ett bestämt ändamål. För att en stiftelse ska bildas krävs alltså följande:

- Stiftaren måste upprätta och underteckna ett skriftligt stiftelseförordnande (till exempel ett gåvobrev),
- stiftaren måste göra en förmögenhetsöverföring i enlighet med förordnandet,
- mottagaren av egendomen måste åta sig att förvalta egendomen enligt stiftelseförordnandet (bli förvaltare över stiftelsen) och
- förvaltaren måste avskilja egendomen från annan egendom.

När dessa fyra förutsättningar har uppfyllts är en stiftelse bildad.

Efter att stiftelsen har bildats kan stiftaren inte ångra sig och ta tillbaka den egendom som han har donerat. Stiftaren kan inte heller ändra på stiftelsens ändamål efter att stiftelsen bildats.

## **5. Hur fungerar en stiftelse?**

Det som är unikt med en stiftelse är att den inte har några ägare eller medlemmar. Men däremot är den en juridisk person direkt från tidpunkten för bildandet. En juridisk person kan skaffa sig rättigheter och skyldigheter och ingå avtal eller vara part inför både domstol eller myndigheter. En stiftelse har alltså rättskapacitet; kan t.ex. äga egendom och ha skulder m.m.

Det finns flera olika slags stiftelser. De s k avkastningsstiftelserna är vanligast förekommande, men det finns även insamlingsstiftelser, kollektivavtalsstiftelser, pensions- och personalstiftelser. Enköpings kommun har och har tidigare haft förvaltarskap för i huvudsak avkastningsstiftelser, varför de här reglerna i huvudsak kommer att fokusera på dessa stiftelser.

Stiftelsens verksamhet styrs helt av stiftelseförordnandet, som bl.a. anger hur förmögenheten ska användas, och vem eller vilka som är destinatärer (mottagare). En stiftelses ändamål måste vara varaktigt och bestämt och kan i princip inte ändras.

Stiftelsen ska ledas av en styrelse eller av en förvaltare. Enbart styrelsen eller förvaltaren har rätt att bestämma över stiftelsens angelägenheter.

Verksamheten i en stiftelse står under tillsyn av en länsstyrelse. Stiftelser som förvaltas av Enköpings kommun står under tillsyn av Länsstyrelsen i Stockholms län.

Alla stiftelser ska ha en revisor och ett organisationsnummer. Organisationsnumret ges av Skatteverket.

## **6. Stiftelsens ändamål**

Som ovan framkommit spelar stiftelsens ändamål en avgörande roll i sammanhanget. Med ändamål avses här vad stiftaren vill uppnå med att bilda stiftelsen. Enligt stiftelselagen måste ändamålet vara så preciserat att det kan verkställas. En fullständig ändamålsbestämmelse ska ange:

- inom vilket område stiftelsen ska verka, t.ex. inom undervisning eller vård och omsorg,
- på vilket sätt stiftelsen ska uppnå sitt ändamål (verksamhetsföremål), t.ex. att en viss andel av den årliga avkastningen ska delas ut som stipendier samt
- tydligt ange vilka som är möjliga mottagare av anslag (destinatärskretsen).

## **7. Förvaltning av stiftelsen - kommunstyrelsen som förvaltare**

I Enköpings kommun är kommunstyrelsen förvaltare över samtliga stiftelser – oavsett vilket slag av stiftelse det handlar om. Det innebär att det är kommunstyrelsen som ensamt beslutar om kommunen ska förvalta en stiftelse, och därmed bilda, en stiftelse eller inte.

Inför ett sådant beslut ska kommunstyrelsen beakta:

- om stiftelsens ändamål är tillräckligt preciserat så att det kan verkställas,
- om stiftelsens förmögenhet redan vid bildandet är så pass stor att ändamålet kan uppfyllas under flera år framåt samt



- om det finns krav från stiftaren som inte är möjliga eller mycket svåra att uppfylla, t.ex. restriktioner i kapitalanvändningen eller krav på vilka personer som ska vara förvaltare eller ingå i stiftelsens styrelse.

När kommunstyrelsen har bedömt att den kan förvalta stiftelsen och tagit emot egendomen samt avskilt denne har således stiftelsen bildats. Därefter är det kommunstyrelsen som ansvarar för stiftelsen. Som stiftelsens förvaltare är det kommunstyrelsens huvuduppgift att tillse att ändamålet med stiftelsen uppfylls. Styrelsen företräder stiftelsen vid behov och tecknar även dess firma. Styrelsen kan utse särskild firmatecknare - en eller flera personer att enskilt eller tillsammans teckna firman. Om inget särskilt reglerats i stiftelseförordnandet beslutar styrelsen om hur firmateckning sker.

En central uppgift för förvaltaren är att förvalta stiftelsens kapital, som ofta utgörs av värdepapper. Kommunstyrelsen arbetar som förvaltare efter kapitalförvaltningsprinciper som framkommer av nästa avsnitt - avsnitt 8.

Kommunstyrelsen ska vidare utse vilken nämnd som ska ansvara för delar av den löpande förvaltningen av varje stiftelse. Vad som innefattas i det ansvaret framkommer av avsnitt 9.

Kommunstyrelsen ska välja den nämnd vars verksamhet har mest anknytning till stiftelsen, så vida inte stiftaren uttryckligen har bestämt vilken nämnd som ska sköta hanteringen av stiftelsens utbetalningar.

## **8. Kapitalförvaltningsprinciper**

Enligt stiftelselagen (2 kap. 4 §) ansvarar förvaltaren för att stiftelsens tillgångar är placerade på ett godtagbart sätt, om inget annat framgår av förordnandet. Vid placeringen av tillgångarna ska förvaltaren utgå från ett helhetsperspektiv, men särskilt beakta följande:

- Kapitalet ska förvaltas utifrån vad som står i stadgar/förordnande.
- Realkapitalet ska skyddas, dvs. placeringarna ska göras med utgångspunkt i att skydda kapitalet mot inflationen och att reala tillgångarna ska växa i värde.
- Avkastningen ska täcka utdelningar enligt ändamålet och täckning av löpande kostnader.
- Kapitalet ska inte placeras på ett sätt som är förbundet med risker, utan i första hand på säkra räntebärande bankkonton.

Stiftelsens tillgångar får inte användas för utlåning, pantsättning eller på annat vis skuldsättas.

I vissa situationer kan det bli aktuellt med s.k. samförvaltning av kapitalet. Det innebär att kapitalet från flera olika stiftelser förvaltas tillsammans, t.ex. på samma konto. Detta bör enbart komma i fråga om det leder till en väsentlig besparing av förvaltningskostnader och om kravet på godtagbar placering uppfylls till fullo.

## **9. Löpande förvaltning - nämndernas ansvar**

Efter att kommunstyrelsen har utsett en nämnd till att ansvara för en stiftelses löpande förvaltning övertar nämnden fullt ansvar för följande, avseende just den specifika stiftelsen:

- Information till medborgarna på kommunens hemsida och andra lämpliga platser om att stiftelsen finns, dess ändamål, vilka som kan ansöka om medel ur stiftelsen och information om ansökningsförfarandet (t.ex. vilken blankett som ska användas, vad

som måste fyllas in, sista dag för ansökan, förväntad tid till beslut och på vilka grunder beslut fattas m.m.).

- Framtagande av ansökningshandlingar till medborgarna – de ska finnas tillgängliga så väl digitalt som i papper.
- Hantera ansökningar; dvs ta emot ansökningar, behandla dessa samt besluta om utbetalning till sökande, eller om avslag på ansökan.
- Sköta all kommunikation med medborgarna i frågor kring stiftelsens ändamål, om ansökningsförfarandet eller beslut om utbetalning m.m..
- Återrapportering till kommunledningskontorets handläggare för stiftelsefrågor (ekonomiavdelningen) avseende följande uppgifter:
  - Vilka beslut om utdelning som har fattats (lämnas en gång om året i december)
  - Underlag till de beställningar som har gjorts för stiftelsen (t.ex. om stiftelsen har gjort inköp av böcker för att kunna dela ut dessa till sökande). Dessa ska lämnas omgående vid beställning.

### **9.1 Beslut om utdelning från stiftelser**

Beslut om utdelning från en stiftelse måste följa stadgarna i stiftelsen. Det ska fattas av den nämnd (eller av annan på delegation från nämnden) som kommunstyrelsen har utsett som ansvarig för utdelning av en viss stiftelse. Beslutet ska vara skriftligt och ställas till den som får utdelningen. Beslutet ska följa eventuella riktlinjer som nämnden utarbetat för utdelning från stiftelsen i fråga.

## 10. Löpande förvaltning - kommunledningskontorets ansvar

Som förvaltning åt kommunstyrelsen som i sin tur är förvaltare åt alla stiftelser, ansvarar kommunledningskontoret (KLK), via ekonomiavdelningen, för följande uppgifter:

- Ekonomisk redovisning av stiftelserna (se avsnitt 11).
- Registrering av stiftelser hos Länsstyrelsen i Stockholms län (se avsnitt 13).
- Kontakt med Länsstyrelsen i Stockholms län i övrigt avseende t.ex. tillsynsfrågor.
- Kontakt med Kammarkollegiet i frågor avseende permutation, efter beslut av kommunstyrelsen om att ansöka om permutation (se avsnitt 15).
- Sammanställning av information om kommunens stiftelser inför årlig uppföljning av stiftelser.
- Stödja nämnderna och deras förvaltningar i arbetet med stiftelserna.
- Bereda uppföljning av reglerna vart fjärde år (se avsnitt 16).
- Bereda övriga ärenden till kommunstyrelsen i frågor gällande stiftelser.

## 11. Redovisningsskyldighet för stiftelser

Som huvudregel är en stiftelse bokföringsskyldig om tillgångarna överstiger en och en halv miljon kronor. Stiftelser som inte är bokföringsskyldig ska istället upprätta en sammanställning enligt 3 kap. 2 § stiftelselagen.

Stiftelser som är bokföringsskyldiga är i regel även skyldiga att upprätta årsredovisning enligt reglerna i årsredovisningslag (1995:1554). Undantagna är stiftelser vars tillgångar uteslutande får användas till förmån för medlemmar av en eller vissa släkter (så kallade familjestiftelser) och som är bokföringsskyldiga endast på grund av att tillgångarnas värde överstiger en och en halv miljon kronor.

Årssammanställningar och årsredovisningar undertecknas av kommunstyrelsens ordförande och ekonomichefen i förening.

## 12. Vilka stiftelser ska lämna in sin årsredovisning till länsstyrelsen och när ska det göras?

Bokföringsskyldiga stiftelser ska ge in sin årsredovisning till länsstyrelsen senast sex månader efter räkenskapsårets utgång.

Undantagna från skyldighet att ge in årsredovisning är dock stiftelser som står under så kallad begränsad tillsyn. För dessa gäller istället att bestyrkta kopior ska hållas tillgängliga för alla som är intresserade senast sex månader efter räkenskapsårets utgång. Begränsad tillsyn gäller för stiftelser som enligt stiftarens förordnande ska vara undantagna från tillsyn enligt stiftelselagen och inte drivit näring eller varit moderstiftelse under de tre senaste åren.

### **13. Registreringsplikt hos länsstyrelsen**

Från och med den 1 januari 2010 ska samtliga stiftelser vara registrerade i stiftelseregistret oavsett om stiftelsen är skyldig att upprätta årsredovisning eller inte. Stiftelser vars tillgångar endast får användas till förmån för bestämda fysiska personer ska dock inte vara registrerade.

Stiftelsens förvaltare, dvs. kommunstyrelsen, ska anmäla stiftelsen för registrering i stiftelseregistret senast sex månader efter det att stiftelsen bildats. En anmälan om registrering i stiftelseregistret ska även genast göras när exempelvis en föreskrift i stiftelseförordnandet har ändrats eller upphävts enligt bestämmelserna i 6 kap. stiftelselagen (1994:1220) eller när en ändring har inträtt i något förhållande som avser stiftelsens kontaktuppgifter eller förvaltarens namn eller firma, organisationsnummer, postadress m.m.

För mer information om länsstyrelsens tillsyn av stiftelser hänvisas till länsstyrelsens hemsida.

### **14. Krav på revisor**

Alla stiftelser ska ha minst en revisor, oavsett vad stiftelseförordnandet säger. Är stiftelsen skyldig att upprätta årsredovisning ska revisorn vara auktoriserad eller godkänd revisor som avlagt revisorsexamen. Revisorerna ska i den omfattning som följer av god revisionsred granska stiftelsens räkenskaper och årsredovisning, årsbokslut eller sammanställning enligt 3 kap. 2 § andra stycket stiftelselagen samt förvaltarens förvaltning. Förvaltaren ska ge revisorerna tillfälle att verkställa granskningen i

den omfattning som revisorerna finner behövlig samt lämna de upplysningar och den hjälp som revisorerna begär.

Revisorerna ska avge en revisionsberättelse för varje räkenskapsår. Krav på revisorerna och vilka deras uppgifter är framgår av fjärde kapitlet i stiftelselagen.

En kopia av årsredovisning och revisorernas revisionsberättelse ska av kommunledningskontoret sändas till aktuell nämnd för kännedom och återkoppling.

## **15. Permutation och andra frågor vid ändrade förhållanden för stiftelsen**

Vissa stiftelser bildades för mycket länge sedan och har i sina föreskrifter angett ändamål som i dagens samhälle inte längre kan uppfyllas, eller mycket svårtigen kan uppfyllas. Vissa stiftelser har även så litet kapital att det kostar mer att förvalta stiftelsen än vad den kan ge. Stiftelsen eller dess förvaltare får emellertid inte på egen hand besluta om att ändra stiftelsens föreskrifter eller upplösa stiftelsen. Förvaltaren av stiftelsen kan däremot vända sig till Kammarkollegiet, och i vissa fall till länsstyrelsen, för att ansöka om tillstånd att ändra sina föreskrifter. En sådan ändring kallas permutation.

Kammarkollegiet prövar ändringar som rör till exempel ändamålet, förvaltningsformen och hur stiftelsens förmögenhet ska vara placerad. De kan även på ansökan besluta att lägga samman flera stiftelser.

I stiftelselagen framgår vilka föreskrifter som Kammarkollegiet prövar. Ändringar som rör andra föreskrifter prövas av länsstyrelsen.

För att en föreskrift ska få ändras eller upphävas krävs att förhållandena har ändrats på ett sådant sätt att:

- föreskriften inte längre kan följas,
- föreskriften har blivit uppenbart onyttig eller att
- föreskriften uppenbart strider mot stiftarens avsikter.

Föreskrifter som inte rör ändamålet, till exempel föreskrifter om räkenskaper eller revision, kan även ändras om det finns särskilda skäl. Föreskrifter som rör ändamålet får ändras om det finns synnerliga skäl.

## **16. Uppföljning av reglerna**

Vart fjärde år ska kommunstyrelsen utvärdera reglerna och vid behov lämna förslag på revidering till kommunfullmäktige.







[www.enkoping.se](http://www.enkoping.se)