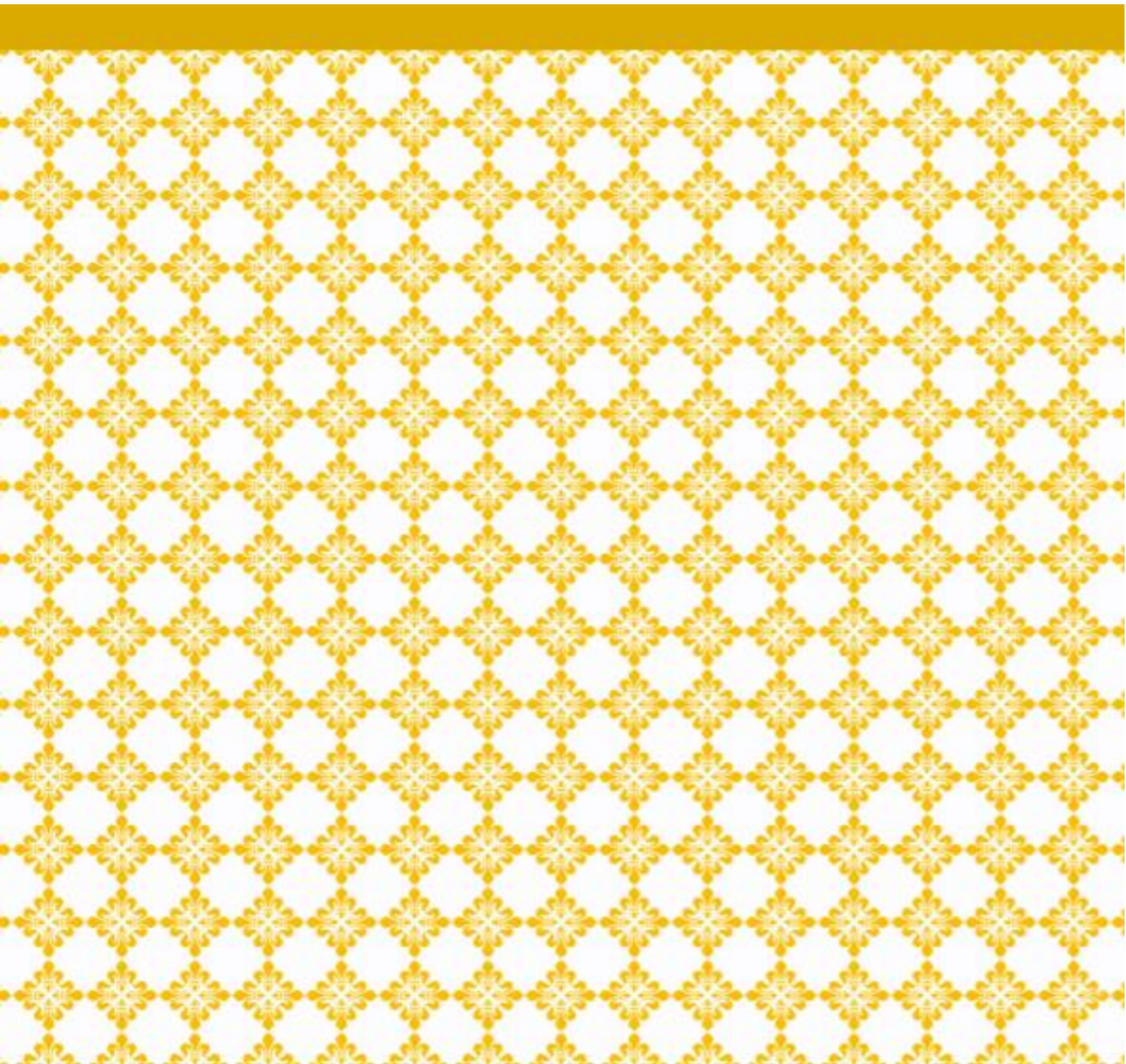


# Tertialrapport april 2022

Socialnämnden





# Innehållsförteckning

1	Sammanfattning.....	4
2	Uppdrag och ansvar.....	4
3	Väsentliga händelser.....	5
4	Uppföljning verksamhetsmål .....	6
5	Uppföljning medarbetarmål.....	7
6	Uppföljning ekonomi .....	7
7	Förväntad utveckling.....	10

# 1 Sammanfattning

Socialnämnden har fortsatt stora utmaningar med anledning av att våldet i samhället ökar. Detta leder till att många individer har behov av skydd. Det allt grövre våldet och komplexiteten i ärendena gör att det är mycket svårt att rekrytera interna familjehem och jourfamiljehem. Socialnämndens målsättning är att använda egna familjehem och jourfamiljehem i kombination med intern öppenvård (hemmaplanslösning) istället för externa boenden. Rekrytering av egna familjehem och jourfamiljehem är dock väldigt resurskrävande och tar tid vilket leder till att externa placeringar ökar trots att hemmaplanslösningar används när det är möjligt.

Socialnämnden ser även ett ökat behov av att stärka administrativa resurser och utveckla verksamhetssystem för att bättre kunna följa upp och styra verksamheten.

En positiv effekt av att restriktionerna kopplat till Covid-19 tagits bort är att den kraftiga ökningen av personer i behov av ekonomiskt bistånd har avtagit.

Socialnämnden redovisar ett prognostiserat underskott på 21,1 miljoner kronor i tertialrapporten för april 2022.

## 2 Uppdrag och ansvar

Socialnämnden ansvarar för att utföra kommunens uppgifter inom socialtjänst enligt:

- socialtjänstlagen (2001 :453), SoL med kompletterande lagar rörande individ- och familjeomsorg, med undantag av budget- och skuldrådgivning
- lagen (1990:52) med särskilda bestämmelser om vård av unga, LVU
- lagen (1988:870) om vård av missbrukare i vissa fall, LVM
- begravningslagen (1990:1144)
- alkohollagen (2010:1622), AL
- lagen (2009:739) om handel med vissa receptfria läkemedel
- tobakslagen (1993:581) socialnämnden ansvarar för registrering av anmälningspliktiga tobaksförsäljare och tillsyn av försäljningsställen enligt tobakslagen. På de serveringsställen där socialnämnden utövar tillsyn enligt alkohollagen, ansvarar socialnämnden även för tillsyn av rökfria miljöer enligt tobakslagen. Av Miljö- och byggnadsnämndens reglemente framgår övriga tillsynsområden.

Socialnämnden ansvarar för de uppgifter som enligt lag eller författning åligger socialnämnd och som inte någon annan nämnd har fått i uppdrag att ansvara för. Detta gäller till exempel socialnämnds uppgifter enligt:

- föräldrabalken (1949:381), FB
- äktenskapsbalken (1987:230), ÄktB
- lag (2016:1013) om personnamn
- ärvdabalken (1958:637), ÄB
- lagen (1964:167) med särskilda bestämmelser om unga lagöverträdare, LuL
- brottsbalken (1962:700), BrB
- körkortslagen (1998:488).

Socialnämnden har följande ansvarsområden:

- samordningsansvar när det gäller psykiskt och socialt omhändertagande vid stora katastrofer och olyckor,
- kommunens drogförebyggande arbete,
- kommunens yttranden enligt hemvärnsförordningen och kommunens yttranden om tillstånd till spel på värdeautomater enligt lotterilagen.

### 3 Väsentliga händelser

Ett arbete har inletts för att identifiera relevanta och mätbara volymer samt nyckeltal som socialförvaltningen behöver följa. Detta på grund av att det i dagsläget är svårt att göra träffsäkra budgetäskanden och prognoser. Rekrytering av en resurs som skall utföra detta arbete pågår och det kommer att leda till ökade kostnader som inte tagits höjd för i budgeten för 2022.

Rekrytering av ny chef för socialförvaltningen pågår och beräknas vara klar vid halvårsskiftet. I dagsläget har socialförvaltningen en tillförordnad chef som förvaltningen delar med vård- och omsorgsförvaltningen. Denna rekrytering kommer innebära en ökad kostnad med 0,5 årsarbetare för andra halvåret 2022.

Under året har rekrytering av två utvecklare samt en administrativ samordnare genomförts för att säkerställa att förvaltningens utvecklingsarbete fortskrider i takt med nya krav på socialförvaltningen kopplat till lagändringar och nationella direktiv.

Antalet personer som dömts till vård enligt LVM har minskat i omfattning. Antalet omhändertagna enligt LVM vid samma period under tertiäl ett 2021 uppgick till sju personer. I dagsläget är siffran två personer under motsvarande period. Detta har i sin tur en avsevärd påverkan på budget för placerade vuxna med missbruksproblematik

Antalet externa placeringar på HVB har minskat till följd av optimal användning av Socialförvaltningens egna stödboenden vilket har en gynnsam effekt på måluppfyllelse och ekonomi.

Inflöde av barnärenden har ökat under perioden vilket har lett till att antal utredningar ökat i samma omfattning. Det ökade inflödet och komplexiteten i dessa ärenden gör det svårt att fördela dessa till handläggare. En konsekvens av detta är att placeringar ökar då oro inte kan utredas grundligt från början. En annan orsak till ökningen är storlek på familjer. En familj med flera barn där det finns behov av placering genererar flera placeringar än en familj med bara ett barn. Under tertiäl 1 har flera placeringar skett i konsulentstödda familjehem och HVB utifrån komplex problematik samt utifrån att interna familjehem saknas. Detta har gjort att hemmaplanslösningar inom den egna öppenvården inte kan utnyttjas vilket leder till stora kostnadsökningar.

Komplexiteten i de ärenden som aktualiseras vid förvaltningen ökar och får till följd att socialsekreterarna inte kan hantera lika många ärenden, Det i sin tur får till följd att utredningstider förlängs. Längre utredningstider leder till ökade vårdkostnader med anledning av att arbetet med hemflytt, utslussning och flytt till interna familjehem fördröjs.

Även målgruppen 17 åringar som ej kan återgå till föräldrar eller internt familjehem ökar. Det alternativ till utslussning som finns för denna målgrupp är externa stödboenden. Sammantaget leder detta till kraftigt ökade vårdkostnader för barn och ungdomar.

Socialförvaltningens har ett pågående arbete med tvärteam inom området våld nära relation vilket inkluderar öppenvårdens insatser och personal. Personer utsatta för våld får stöd inom intern öppenvård i de fall det är möjligt utifrån allvarlighetsgraden i behov av skydd.

Lättnader i restriktioner utifrån pandemin har lett till att flera söker stöd via serviceingången vid Familjens hus samt den öppna ingången vid Nyängen.

Ett projekt som finansieras genom statsbidrag genomförs under 6 månader där en familjehemssekreterare och en familjebehandlare arbetar med att öka kunskapen om umgänge för placerade barn samt ta fram och implementera ett nytt arbetssätt för att stärka barnets bästa.

En lag om informationsamtal för att stärka barnrättsperspektivet i vårdnadsprocessen och skapa bättre förutsättningar för föräldrar att nå samförståndslösningar har införts. Det innebär att från den 1 mars 2022 är det krav på att föräldrar ska ha deltagit i informationsamtal innan de inleder en tvist i domstol om vårdnad, boende och umgänge.

Från den 1 januari kan föräldrar bekräfta sitt föräldraskap digitalt och anmäla gemensam vårdnad de första 14 dagarna efter barnets födelse. Detta har lett till avsevärt minskad tidsåtgång för administrationen.

En arbetsmarknadskonsulent som tidigare var placerad 100% vid Jobbcentrum är numera placerad 25% vid Joar Socia. Detta har lett till en tydligare koppling mellan Joar Socia och Jobbcentrum och samarbete kring information och planering har förbättrats. Ett tätare samarbete mellan Joar Socia och

försörjningsstödshandläggare har lett till ett ökat inflöde av deltagare till Joar Socia. På sikt kommer detta att leda till ett ökat utflöde av personer från försörjningsstöd till egen försörjning.

## 4 Uppföljning verksamhetsmål

Kommunens uppgift	KF mål 2023	Analys av måluppfyllelsen
Livslångt lärande	Mål 4: Alla elever i grundskolan går ut 9:e klass med gymnasie-behörighet	<p>4a Kontinuerligt arbete med att specialpedagogen på Skolteamet involveras i uppföljning av skolgången leder till förbättrat resultat. Detta är nu en implementerad del av ordinarie verksamhet och skolteamet involveras redan vid inflyttning vid placering.</p> <p>4b Målet bör vara att gå ut gymnasieskolan och att socialförvaltningen mer aktivt deltar i det kommunala målet, <b>Mål 5: Alla elever fullföljer gymnasieskolan med examen.</b> Hittills har det varit stort fokus på grundskolan avseende placerade barn. Samhällsvården ser stor skillnad över åren. Tidigare hade vi endast något enstaka barn på gymnasieprogram eller på IM, nu har Skolteamet kännedom om 11 barn som är gymnasieelever. Samhällsvården ser behov nya vägar och olika alternativ avseende yrkesinriktning för att bli anställningsbar för dessa gymnasieelever som inte kommer klara skolan. Ett aktivt arbete med minskade omplaceringar/sammanbrott behöver ge resultat. Barnen missar i snitt en månads skolgång vid varje akut omplacering.</p>
Självständigt liv	Mål 9: Personer i behov av stöd får det utifrån sina behov och på rätt nivå	<p>9a Arbetet med att använda Socialförvaltningens egen öppenvård bidrar till en minskning av antalet externa placeringar oavsett lagrum. Användning av interna resurser bidrar till hög måluppfyllelse. Socialförvaltningens egna stödboenden används maximalt, där insatser många gånger ges parallellt via förvaltningens öppenvård Nyängen, Familjens Hus samt insatser via Joar Socia. Sammantaget bedöms detta bidra till minskade kostnader för externa placeringar och medborgarna har möjlighet att få vård inom sin egen hemkommun</p> <p>Ett nära samarbete finns med Enköpings hyresbostäder och en tät dialog finns gällande de sociala kontrakt, bostad först samt jourlägenheter som förvaltningen har.</p> <p>9b Ökat antal utredningar i kombination med svårighet att rekrytera personal ger utslag på dokumentation i tid och det ger utslag på barnens delaktighet. De rekryteringar som genomförts under 2021 har lett till att antalet utredningar där barnens uppfattning och</p>





Kommunens uppgift	KF mål 2023	Analys av måluppfyllelsen
		inställning är dokumenterad har ökat.
	Mål 10: Arbets sökande i Enköping får stöd för att etablera sig på arbetsmarknaden eller i annan sysselsättning	<p>Ett aktivt samarbete med Utbildnings och arbetsmarknadsenheten finns för att gemensamt arbeta mot målet att fler ska nå självförsörjning genom sysselsättning. Fler personer ska få det stöd som krävs för att kunna söka arbete, delta i olika former av sysselsättning som till exempel praktik, extratjänster etc.</p> <p>Platschef vid Jobbcentrum, samordnare vid Joar Socia och teamledare för försörjningsstödsteamet träffas regelbundet för överföring av ärenden och för gemensam dialog om vilken verksamhet som kan vara bäst lämpad om det finns oklarheter eller svårigheter att bedöma det.</p> <p>Samarbete med rehabiliteringskoordinatorer på vårdcentralerna finns för att gemensamt arbeta med den enskilde medborgarens funktionsförmåga i centrum. Detta för att på sikt bedöma arbetsförmåga och om andra ersättningar än försörjningsstöd är aktuella.</p>

 Ej på rätt väg

## 5 Uppföljning medarbetarmål

KF mål 2023	Analys av måluppfyllelsen
Mål 21: Ökat medarbetarengagemang	
Mål 22: Ledare/chefer känner att de har rätt förutsättningar att göra ett bra jobb och utvecklas i sin roll	
Mål 23: Sjukfrånvaron i Enköping ska minska	<p>Socialförvaltningen hade en sjukfrånvaro under 2021 motsvarande 5,8% vilket var en minskning från 2020 då siffran var 9,2%.</p> <p>Under januari och februari drabbades förvaltningen hårt av många covid-fall vilket hade en stor negativ effekt på sjukfrånvaron.</p>
Mål 24: Kommunens (externa) personalomsättning är lägre än åtta procent	<p>Den externa personalomsättningen är under årets första del 4,6%. Den totala personalomsättningen är dock 11,8% vilket är oroväckande och skulle kunna få till följd att den externa omsättningen börjar öka. I nuläget ser vi dock inga sådana tendenser.</p>

 Delvis på rätt väg

 På rätt väg

## 6 Uppföljning ekonomi

Socialnämnden redovisar ett prognostiserat underskott på 21,1 miljoner kronor i tertialrapporten för april 2022. De verksamheter som avviker negativt från budget är framförallt ekonomiskt bistånd flykting, övrig vuxenvård (våld), placeringar av barn och unga samt gemensam verksamhet.

Ekonomiskt bistånd (ej flykting) samt institutionsvård vuxen visar positiva avvikelser.

## 6.1 Driftsredovisning

Verksamhet (mnkr)	Bokslut 2021	Utfall april 2021	Utfall april 2022	Budget 2022	Prognos helår 2022	Avvikelse prognos mot budget
Ekonomiskt bistånd	-49,2	-18,3	-18,5	-57,6	-56,4	1,2
Ekonomiskt bistånd flykting	-2,5	-0,5	-0,5	-1,4	-2,4	-1,0
Institutionsvård, barn o unga	-21,7	-3,9	-7,8	-17,5	-24,2	-6,7
Familjehem, barn o unga	-16,4	-6,2	-6,6	-19,6	-19,2	0,4
Konsulentstödda familjehem, barn o unga	-6,7	-2,9	-4,3	-6,1	-11,4	-5,3
Öppna insatser, barn o unga	-14,1	-4,4	-4,7	-14,6	-14,0	0,6
Institutionsvård vuxen	-17,3	-6,0	-3,6	-16,9	-14,9	2,0
Konsulentstödda familjehem vuxen	-1,3	0,0	-0,1	-0,7	-0,6	0,1
Övrig vuxenvård våld	-6,0	-1,6	-4,5	-10,0	-12,5	-2,5
Öppna insatser vuxen	-15,7	-6,3	-7,1	-21,2	-21,4	-0,2
Ensamkommande flyktingbarn	-0,5	0,8	0,1	1,0	0,4	-0,6
Gemensam verksamhet	-62,2	-21,3	-23,5	-67,4	-76,5	-9,1
<b>Totalt (mnkr)</b>	<b>-213,6</b>	<b>-70,6</b>	<b>-81,1</b>	<b>-232,0</b>	<b>-253,1</b>	<b>-21,1</b>

### Kommentarer till driftsredovisning

De ökade kostnaderna för ekonomiskt bistånd har avstannat sedan 2021 och prognosen för 2022 är att kostnaderna kommer bli 1,2 miljoner kronor lägre än budgeterat på grund av att färre hushåll erhåller försörjningsstöd. Snittkostnaden per hushåll har dock ökat. Ekonomiskt bistånd flykting har ökat och prognosen är att kostnaden kommer bli 1,0 miljoner högre än budgeterat. Även här ökar snittkostnaderna per hushåll men antalet hushåll har inte minskat.

Placeringar av barn och unga på institution och i konsulentstödda familjehem ligger över budgeterad nivå och förklarar underskottet inom barnvården. Inflödet av barnärenden har ökat och därmed har även antalet inledda utredningar ökat. Målsättningen har varit att rekrytera egna familjehem för barn med komplex och krävande problematik såsom kriminalitet, missbruk eller utagerande beteende. Det höga inflödet har dock gjort att de resurser som funnits har behövt användas till utredningar av konsulentstödda familjehem. Det i sin tur har gjort att hemmaplanslösningar i form av högstödsinsatser vid placering i egna familjehem inte varit möjlig i den omfattning som krävs för att möta det höga inflödet. Prognosen för 2022 är att institutionsvård, barn och unga kommer kosta 6,7 miljoner mer än budgeterat och konsulentstödda familjehem, barn och unga kommer kosta 5,3 miljoner mer än budgeterat.

Externa vuxenplaceringar på institution minskade under hösten 2021 och har fortsatt minska som ett resultat av samordning med öppenvårdens insatser på hemmaplan och de egna stödboendena. Egna stödboenden används optimalt vilket lett till att externa placeringar minskat. Prognosen för 2022 är att institutionsvård vuxen kostar 2,0 miljoner mindre än budgeterat.

Övrig vuxenvård, våld har fortsatt öka under året till följd av det ökade inflödet av våldsärenden. Förutom att antalet våldsärenden ökar så ökar även grovheten av våld i dessa ärenden vilket ställer högre krav på skydd. Det leder till mera kostsamma placeringar. Kostnaderna ökar även med anledning av att i många av dessa fall är barn involverade och placeras tillsammans med den vuxna. Prognosen för 2022 är att kostnaderna för övrig vuxenvård, våld kommer att bli 2,5 miljoner kronor högre än budgeterat.

Kostnaderna för gemensam verksamhet har ökat avsevärt och det är framförallt ökade personalkostnader till följd av rekrytering samt kostnader för inhyrd personal. Rekrytering har krävts dels för att möta det ökade inflödet av ärenden. Rekrytering har även skett för att möta behoven av administrativt stöd som



ökat i samband med att antalet ärenden ökat. Inhyrd personal har krävts för att täcka upp personalbehov som inte har kunnat lösas genom rekrytering på grund av svårigheten att rekrytera erfarna socionomer samt för att täcka upp personalbrist till följd av Covid-19. Rekrytering av ny förvaltningschef pågår och beräknas vara klar vid halvårsskiftet.

Prognosen är att kostnaderna för gemensam verksamhet under 2022 kommer att bli 9,1 miljoner kronor högre än budgeterat.

### **Direkta kostnader till följd av covid-19**

Förvaltningen har fått ersättning för sjuklönekostnader motsvarande 0,4 miljoner kronor.

Förvaltningen har haft ökade kostnader för inhyrd personal motsvarande 1,0 miljoner kronor.

### **Direkta kostnader till följd av Ukraina-kriget**

Förvaltningen har inte haft några direkta kostnader med anledning av kriget i Ukraina.

## **6.1.1 Åtgärder för budget i balans**

Följande områden är prioriterade och kan minska förvaltningens kostnader under året. Rekrytering av familjehem är dock mycket tidskrävande och svårt då det är svårt att rekrytera familjehem till de mycket komplexa ärenden som socialförvaltningen har att hantera.

- Säkerställa att flera personer som uppbär försörjningsstöd ska ta del av arbetsmarknadsåtgärder för att bli självförsörjande
- Fortsatt arbete med att säkerställa att medborgare som uppbär försörjningsstöd har skäliga boendekostnader
- Aktivt arbete med att minska antal dygn i extern vård i de fall det krävs för att säkerställa skydd i ett initialt akut skede där skyddsbehov finns
- Utredda och öka antalet egna jourfamiljehem och interna familjehem
- Använda öppenvård vid samtliga nya placeringar för aktivt arbete med hemflyttning eller flytt till interna familjehem
- Utveckla samarbete mellan verksamhet för vuxna och för barn för att minska långvariga placeringar i stödboende
- Arbeta med tvärteam inom våldsområdet för att våldsutsatta och våldsutövare får relevant stöd i första hand i form av intern öppenvård
- Utveckla arbetssätt för att frigöra tid för handläggning. Administrativt stöd

Följande områden är av mera långsiktig karaktär och kommer inte ha någon direkt effekt på utfallet under 2022.

- Identifiera volymer och nyckeltal för att på ett bättre sätt kunna följa förvaltningens verksamheter och styra resursbehov utifrån inflöden
- Säkerställa att samtliga kostnader för verksamheter redovisas på korrekt sätt i RFM (resursfördelningsmodellen) för att korrekta budgetäskanden skall kunna göras

## 6.2 Investeringsredovisning

### 6.2.1 Investeringsredovisning, årlig budget (mnkr)

Projekt (mnkr)	Besluta d budget 2022	Ombud geterin g från 2021	Total budget 2022	Utfall april 2022	Prognos 2022	Avvikel se prognos mot total budget
Möbler, inventarier, IT-system mm	-0,1	0	-0,1	0	-0,1	0,0
<b>Totalt (mnkr)</b>	<b>-0,1</b>	<b>0</b>	<b>-0,1</b>	<b>0</b>	<b>-0,1</b>	<b>0,0</b>

#### Kommentarer till investeringsredovisning, årlig budget

Förvaltningen har i nuläget inga aktiverade investeringar men kommer utnyttja de medel som är avsatta till en uppdatering av verksamhetssystemet Procapita till Lifecare.

## 7 Förväntad utveckling

Våren 2022 utmanas socialförvaltningen i Enköping, precis som i andra kommuner i landet, av den samhällsutveckling som råder. Belastningen på medarbetarna är fortsatt hög utifrån svårighet att rekrytera i kombination med fortsatt ökade behov hos invånarna i kommunen.

Med anledning av detta så har förvaltningen varit tvungna att anlita inhyrd personal under våren. Bedömningen är att rekryteringar skall vara genomförda till halvårsskiftet och att man därefter inte kommer behöva hyra in personal.

Medarbetarna som möter kommunens medborgare bevittnar en högre grad av psykisk ohälsa bland föräldrar, vilket innebär att oro för barn generellt ökar. Det leder också till att inflödet av orosanmälningar ökar till förvaltningen. Medarbetarna som möter barn och kvinnor som utsätts för våld i sin hemmiljö beskriver att våldets dignitet ökat. De möter och handlägger familjer där våldet uppfattas som grövre. Inflödet på våldsärenden är på en fortsatt hög nivå.

Förvaltningen har skyddsplacerat en ökad andel ensamma mammor med barn. Förvaltningen har i sitt trygghetsarbete räddat dessa kvinnor från dödshot och utfört ett högkvalitativt skyddsarbete, detta sker vanligtvis i samverkan med polismyndigheten. Arbetet kräver en omfattande handläggning och är alltid akutstyrd i inledningsskedet. I nuläget är 27 barn placerade med sina mammor. Merparten av dessa kommuninvånare kan aldrig återvända till Enköping då hotbilden är för stor. Denna mängd kvinnor som är utsatta för dödligt våld har tidigare år ej blivit kända för förvaltningen i Enköping. Förvaltningen ser att det förebyggande arbetet och det utvecklingsarbete som bedrivits under 3 år har givit resultat.

Arbetet med våld sker idag i samverkan mellan alla avdelningar, myndighet barn och vuxen, öppenvård barn och vuxen. Förvaltningen har initierat en högre grad av styrning i det gemensamma arbete och arbetet leds av avdelningscheferna. Flödet gällande bemanning och ekonomi går som en röd tråd genom helheten. Synergieffekten märks för medborgaren i form av ökad kvalitet utifrån att möta en helhet och inte delar av en förvaltning. Som en del i detta arbete har kommunens öppenvård tillsammans med avdelningen för samhällsvård, barn som placeras utanför hemmet, sedan 2020 arbetat med att implementera ett nytt arbetssätt tillsammans. Effekten av det är att minska externa konsulentstödda familjehem, stödja barnets utveckling under dennes placering, via familjebehandling till familjehemmet och då minska sammanbrott som leder till att barn behöver byta familjehem. Detta har förvaltningen implementerat med bra resultat, och målbilden är att detta skall ses som ordinarie verksamhet. De ökade behoven har dock lett till att effekten av detta arbete uteblivit på grund av svårigheten i att rekrytera egna familjehem och jourfamiljehem. En förutsättning för att lyckas är att de rekryteringar som pågår kan genomföras. Dessa resurser är i sin tur avgörande för att förvaltningen skall kunna fokusera på rekrytering av jourfamiljehem och interna familjehem för att kunna nyttja högstödsinsatser och

hemmaplanslösningar som alternativ till externa placeringar. En osäkerhetsfaktor som ytterligare bidrar till ökade placeringar är att antalet familjer med flera barn ökar vilket i sin tur leder till fler placeringar i samma våldsärende.

Ytterligare en utmaning som förvaltningen har haft kopplad till pågående samhällsutveckling som en följd av pandemin är ökad arbetslöshet och egen förmåga att bli självförsörjande.

En stor del av de som ansöker om ekonomiskt bistånd är arbetslösa och saknar ersättning. När nu restriktionerna kopplade till pandemin är borttagna kommer samarbetet med Jobbcentrum och Joar Socia bli avgörande för att hjälpa människor till egen försörjning.

Utvecklingen av krisen i Ukraina kan dock förändra förutsättningarna. I dagsläget har detta inte haft någon betydande effekt på förvaltningens arbete men om krisen kvarstår och flyktingströmmarna ökar kommer detta få stora effekter för förvaltningen.

Förvaltningen har under våren inlett ett utredningsarbete för att identifiera relevanta och mätbara volymer och nyckeltal. Detta arbete är avgörande för att förvaltningen på ett mer effektivt sätt skall kunna följa och styra verksamheten utifrån förändrade ärendeflöden. Kostnaderna behöver även tydligt kopplas till respektive verksamheter. En stor del av de insatser som invånarna idag erbjuds kostar endast resurser i form av personal. Då är det av stor vikt att personalkostnaderna har en tydlig koppling till dessa insatser. Detta är även avgörande för att förvaltningen skall kunna göra korrekta budgetäskanden och prognoser baserat på de ärendeflöden som finns.